

Jaarverslag 2023



Samenwerkingsverband
Regio Zutphen

Verantwoordelijk & Verbonden

INHOUD

A Bestuursverslag		B Jaarrekening 2023	1
Voorwoord	3	B1 Grondslagen	49
1 Samenwerkingsverband Regio Zutphen VO	4	B2 Balans per 31 december 2023	52
2 Beleidsresultaten	9	B3 Exploitatieoverzicht 2023	53
3 Bedrijfsvoering	21	B4 Kasstroomoverzicht over 2023	54
4 Financiën	22	B5 Toelichting op de balans per 31 december 2023	55
5 Continuïteitsparagraaf	30	B6 Niet in de balans opgenomen verplichtingen (passief)/niet uit de balans blijvende rechten (actief)	58
6 Verslag toezichthoudend bestuur en OPR	42	B7 Toelichting op de exploitatierekening over 2023	59
7 Instellingsgegevens	47	B8 (Voorstel) bestemming van het exploitatiesaldo	62
		B9 Gebeurtenissen na balansdatum	63
		B10 Overzicht verbonden partijen	63
		B11 Wet normering bezoldiging topfunctionarissen publieke en semipublieke sector	64
		C Overige gegevens	1
		C1 Controleverklaring	67

Voorwoord

Voor u ligt het jaarverslag en de jaarrekening over 2023, waarin we inhoudelijk en financieel verantwoording afleggen over het gevoerde beleid van samenwerkingsverband Regio Zutphen VO.

Het eerst volle kalenderjaar waarin we aan de slag gegaan met de ambities uit het ondersteuningsplan. In dit ondersteuningsplan zijn ambities en programmalijnen geformuleerd die bijdragen aan onze gezamenlijke missie: samenwerken aan optimale ontwikkeling voor alle jongeren in het voortgezet onderwijs. We hebben afgesproken om samen te werken aan een duurzaam en dekkend netwerk voor alle jongeren in onze regio. Daarbij hebben we ook een financiële opdracht om de ondersteuning naast duurzaam ook betaalbaar te houden.

Op basis van het nieuwe ondersteuningsplan is begin van het schooljaar 2022-2023 een jaarplan gemaakt waarin de doelen, acties en beoogde acties voor dit schooljaar zijn beschreven. In dit jaarverslag beschrijven we de eerste beleidsresultaten op dit jaarplan.

In 2023 hebben we gewerkt aan het op orde brengen van onze basis. Het kwaliteitskader is vastgesteld. Verantwoording naar het SWV en naar elkaar over de realisatie van doelen en inzet van middelen door een goede kwaliteitscyclus. Verbonden door het netwerk met elkaar, en ook verbonden met partners als gemeenten en jeugdhulp om samen jongeren zich zo optimaal mogelijk te laten ontwikkelen.

We hebben dit jaar ook samen besloten dat we samen klaar zijn voor een volgende stap in de afbouw van onze bovenschoolse voorzieningen. In het schooljaar 2023-2024 wordt de schakelklas verder afgebouwd.

De onderwijsinspectie heeft herstelonderzoek gedaan en geconstateerd dat we flink op de goede weg zijn, met als resultaat dat we voldoende zijn beoordeeld.

Richard Benneker
Onafhankelijk voorzitter SWV Regio Zutphen VO.

1. Samenwerkingsverband Regio Zutphen VO

1.1 Stichting

Het SWV Regio Zutphen (vanaf nu SWV) bestaat uit vier besturen van scholen voor voortgezet onderwijs en vijf besturen voor voortgezet speciaal onderwijs. De regio van het SWV strekt zich uit over zeven gemeenten:

- Bronckhorst
- Brummen
- Doesburg
- Lochem
- Rheden
- Rozendaal
- Zutphen



In de gemeenten Bronckhorst, Brummen, Rheden, Rozendaal en Zutphen staan ook daadwerkelijk scholen voor voortgezet (speciaal) onderwijs. In de gemeenten Doesburg en Lochem staan geen schoollocaties vallend onder dit SWV. Er gaan echter wel veel leerlingen vanuit deze gemeenten naar scholen die vallen onder het SWV. Binnen de regio van het SWV zijn twee locaties voor voortgezet speciaal onderwijs (vanaf nu vso) in Brummen en Zutphen. Hierdoor gaan er relatief veel leerlingen die gebruik maken van het vso buiten de regio van het SWV naar school.

De *missie* van het samenwerkingsverband is:

Samen werken aan optimale ontwikkeling voor alle jongeren in het voortgezet (speciaal) onderwijs.

We werken daarbij volgens de volgende *visie*:

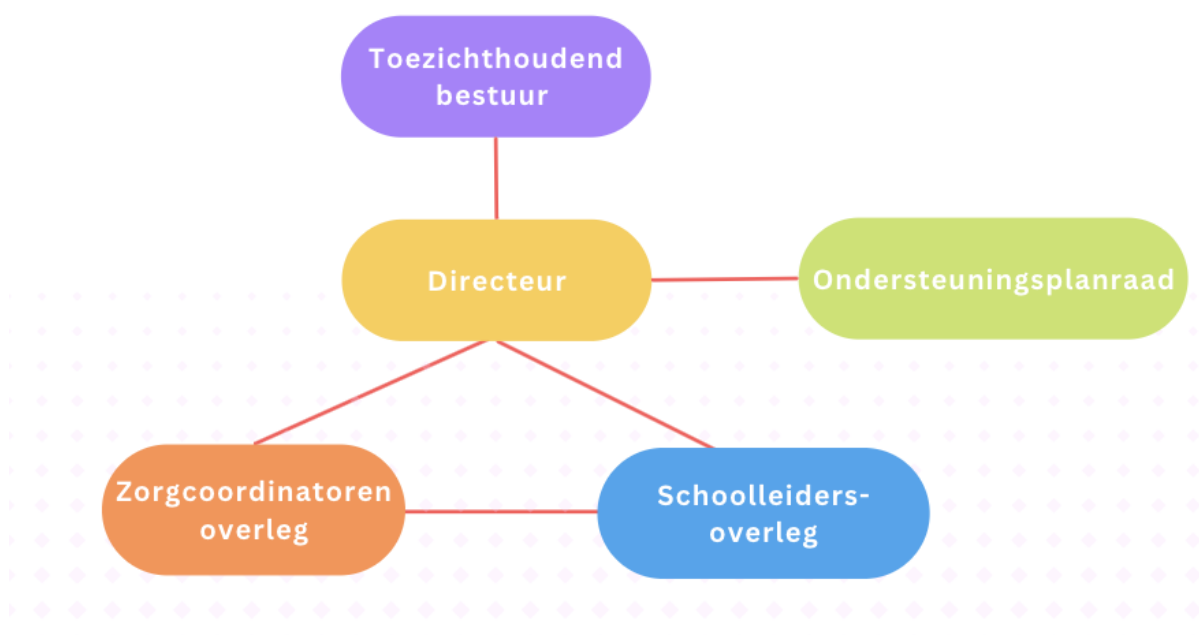
- In ons SWV is er aandacht voor elke jongere, ze worden gezien en gehoord. De scholen binnen ons SWV gaan uit van talenten en mogelijkheden en bieden in gezamenlijkheid passend onderwijs in een positief pedagogisch klimaat voor elke jongere. We zorgen er in gezamenlijkheid voor dat elke jongere een ononderbroken ontwikkelingsproces kan doormaken. Leerlingen die extra ondersteuning nodig hebben, bieden we binnen ons SWV een passende onderwijsplek en dragen zorg voor een dekkend onderwijsaanbod.
- We ondersteunen jongeren (en hun ouders) en dragen daarmee bij aan onderwijs waaraan iedereen actief deelneemt. We werken aan onderwijs dat bijdraagt aan de optimale ontwikkeling van alle jongeren.
- Door in ons netwerk samen te werken en snelwegen van expertise aan te leggen, zorgen we voor vloeiende doorgaande lijnen. Niet alleen vanuit het primair onderwijs naar het voortgezet onderwijs, tussen de scholen onderling, maar ook naar het vervolgonderwijs en de arbeidsmarkt. Samen met gemeenten en jeugdhulp werken we aan de optimale ondersteuning van jongeren en hun ouders.

Met de gezamenlijke schoolbesturen (en hun scholen) in ons SWV hebben we *bedoelingen* geformuleerd. Deze geven richting aan wat we doen en hoe we samenwerken. Onze bedoelingen helpen bij het realiseren van onze missie:

- organiseren van passend onderwijs voor elke leerling. Alle leerlingen worden voorzien in hun onderwijsbehoefte met het oog op zelfstandig functioneren;
- de ontwikkeling en het welzijn van álle leerlingen staat centraal. We werken aan een veilig en goed pedagogisch klimaat;
- het SWV is een netwerk van onderwijsorganisaties die met elkaar verbonden zijn door snelwegen waarop uitwisseling plaatsvindt van kennis, leerroutes, kinderen, docenten en begeleiders, om een kind zo gelukkig mogelijk een passende schoolloopbaan te laten doorlopen;
- we werken samen op basis van solidariteit;
- we onderzoeken en ontwikkelen een route naar inclusiever onderwijs;
- het inzetten van bestaande middelen, kennis en mogelijkheden, voor leerlingen en personeel.

De rechtsvorm van het Samenwerkingsverband is in december 2022 omgezet van een vereniging naar een stichting. De governance structuur van het SWV is ingericht volgens het bestuur-directiemodel, waarbij het bestuur wordt gevormd door de bestuurders van de aangesloten schoolbesturen en een onafhankelijk voorzitter. Het SWV werkt binnen de kaders van de code 'goed onderwijsbestuur VO'.

1.2 Organogram



1.3 Bestuur - directiemodel

Het toezichhoudend bestuur bestaat uit bestuurders van de aangesloten schoolbesturen en een onafhankelijk voorzitter.

Het bestuur mandateert de dagelijks gang van zaken voor de uitvoering van het ondersteuningsplan aan de directeur. Het bestuur ziet toe op de uitvoering van de taken en de uitoefening van de bevoegdheden die door het bestuur aan de directeur zijn gemandateerd en staat de directeur met raad ter zijde. Het bestuur fungeert als interne toezichthouder op de directeur op basis van een toezienend bestuursconcept, uitgewerkt in een toezichtkader. Het bestuur fungeert als werkgever van de directeur. De directeur geeft leiding aan het personeel dat is verbonden aan het SWV en is verantwoordelijk voor het op elkaar afstemmen van het ondersteuningsbeleid. Er is een managementstatuut opgesteld waarbinnen de directeur zijn taken en bevoegdheden dient uit te oefenen.

1.4 Toewijzingscommissie

Voor het aanvragen van een toelaatbaarheidsverklaring praktijkonderwijs (Pro) en VSO is de toewijzingscommissie (TWC) operationeel. In de TWC zitten onafhankelijk deskundigen die advies geven over de aanvragen waarop de directeur een besluit dient te nemen. De TWC wordt ondersteund door een administratief medewerker.

1.5 Schoolleidersoverleg

Ter voorbereiding van het beleid, ter advisering en om de ontwikkelingen in het SWV te bespreken en van elkaar te leren is het zogenaamde schoolleidersoverleg ingericht. De deelnemers zijn de schoolleiders van de scholen voor VO, Pro en VSO in de regio.

De directeur zit het schoolleidersoverleg voor, bewaakt de grote lijnen, biedt ondersteuning indien gewenst en verricht voorbereidende werkzaamheden.

Het overleg is ook ingesteld om de scholen onderling meer met elkaar te verbinden, van elkaar te leren en om het bestuur te adviseren. Vanuit het schoolleiders overleg is eigenaarschap genomen op een aantal belangrijke thema's uit het ondersteuningsplan. Zij doen actief mee in de voorbereiding en ontwikkeling op deze thema's.

1.6 Zorgcoördinatorenoverleg

Naast het scholenoverleg is er een ondersteuningscoördinatorenoverleg dat fungeert als platform voor informatie-uitwisseling, het delen van kennis, ervaring en *best practices* en afstemming van gezamenlijk schoolbeleid. Ook hier wordt advies en informatie opgehaald door de directeur over de ontwikkelingen binnen het SWV.

1.7 Ondersteuningsplanraad

De ondersteuningsplanraad (OPR) is de bij wet verplichte medezeggenschapsraad van het SWV. In de OPR zitten ouders, leerlingen en personeelsleden van de aangesloten en betrokken scholen. Het aantal zetels voor personeelsleden is gelijk aan het totaal aantal zetels voor ouders en leerlingen. De OPR heeft instemmingsbevoegdheid ten aanzien van het OP en de bijbehorende meerjarenbegroting van het SWV. De OPR is nauw betrokken geweest bij de totstandkoming van het OP en heeft ook ingestemd.

De directeur komt vijf à zes keer per jaar met de OPR bijeen om de voortgang van het OP te bespreken. Minimaal twee keer per jaar vindt er een gesprek plaats met (vertegenwoordiging van) het bestuur. Zo blijft de OPR op de hoogte van ontwikkelingen in de regio en kunnen zij met een kritische blik naar het OP blijven kijken en voorstellen doen. De notulen en het jaarverslag van de OPR zijn te vinden op onze website. Het SWV is samen met de OPR bezig om de ouder- en leerling vertegenwoordiging op orde te brengen.

1.8 Schakelklas

De afgelopen jaren konden leerlingen die tijdelijk een andere onderwijsplek nodig hadden, gebruikmaken van de schakelklas van het OZC. In de schakelklas worden leerlingen opgenomen die niet meer kunnen functioneren in het reguliere onderwijs en geen TLV hebben voor het speciaal onderwijs. De leerlingen verblijven altijd gedurende korte tijd (3 maanden) in de schakelklas en worden gedurende deze tijd ondersteund gericht op een terugkeer naar school. Binnen de schakelklassen wordt integraal samengewerkt tussen onderwijs (docenten) en ambulante jeugdhulpverleners (gezinsgeneralisten). In 2023 is besloten om het aanbod voor de leerlingen die nu nog aangewezen zijn op de schakelklassen anders vorm te geven. Dichterbij en tussen de scholen. Eind schooljaar 2023-2024 stopt de schakelklas.

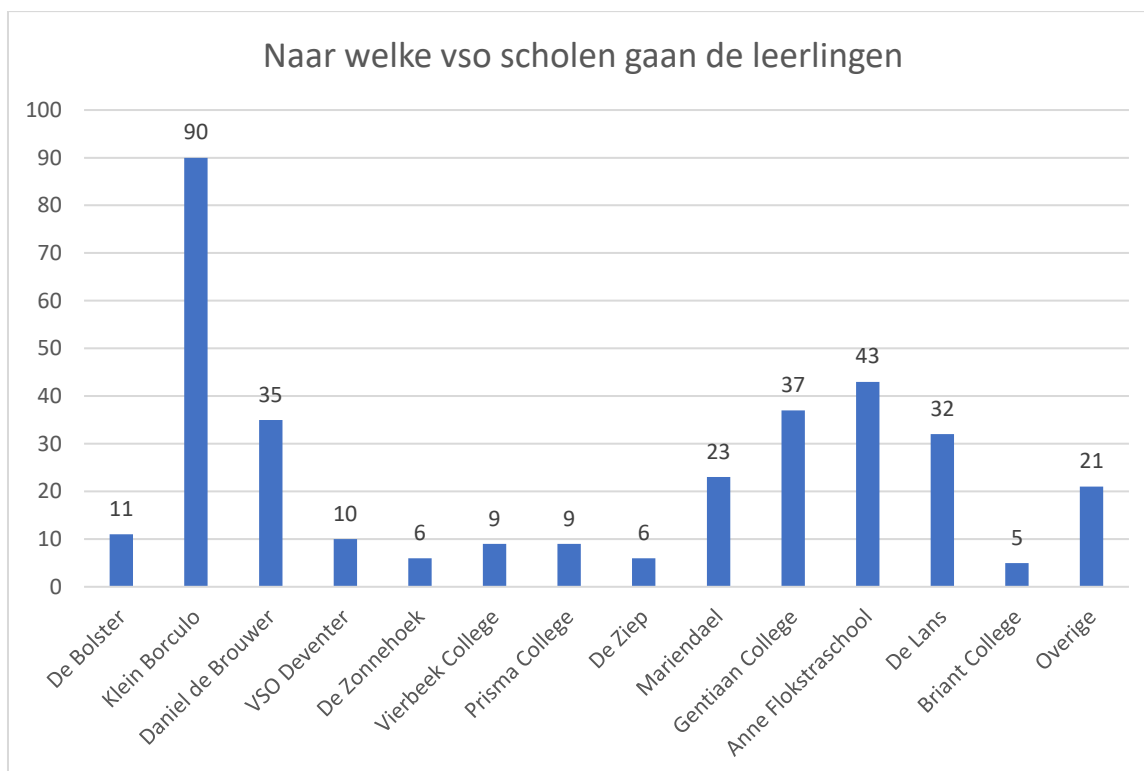
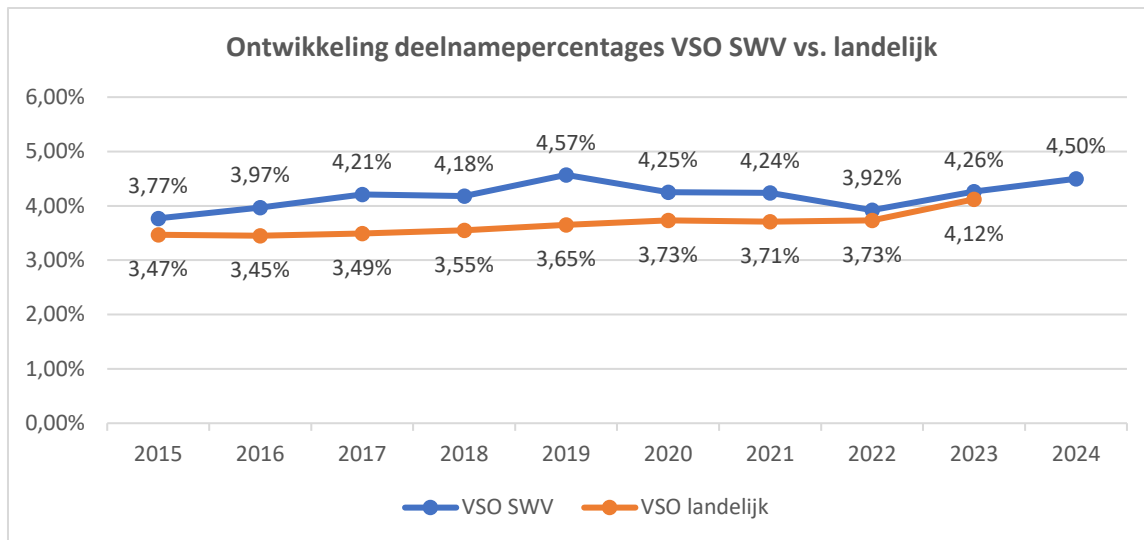
1.9 OnderwijsZorgCentrum (OZC)

Het was en is vooruitstrevend om als onderwijs-, zorgpartners en gemeenten een geïntegreerd hulpaanbod te hebben voor een specifieke groep (zorg)leerlingen. Wij hebben dit georganiseerd als programma OnderwijsZorgCentrum van het SWV. Het programma is een netwerksamenwerking van gemeenten, onderwijs en jeugdhulp. De directeur is verantwoordelijk voor de verbinding van de expertise van het OZC. Binnen het OZC zijn een aantal programma's vormgegeven zoals de integrale daghulp, IOG en LEF. Deze programma's worden gefinancierd uit jeugdhulpmiddelen van de gemeenten, maar het gaat over jongeren uit het SWV en zij hebben een verbinding met de schakelklas. De directeur overlegt met zorgpartners en gemeenten hoe deze verbinding in stand kan worden gehouden en eventueel nog verder kan worden versterkt. In 2023 is het transitieplan 'het grijze gebied inkleuren' geschreven met gemeenten, scholen en zorgpartners over hoe de programma's vanuit jeugdhulp, waaronder de inzet en financiering van de gezinsgeneralisten, in de scholen verbonden blijven met het onderwijs.

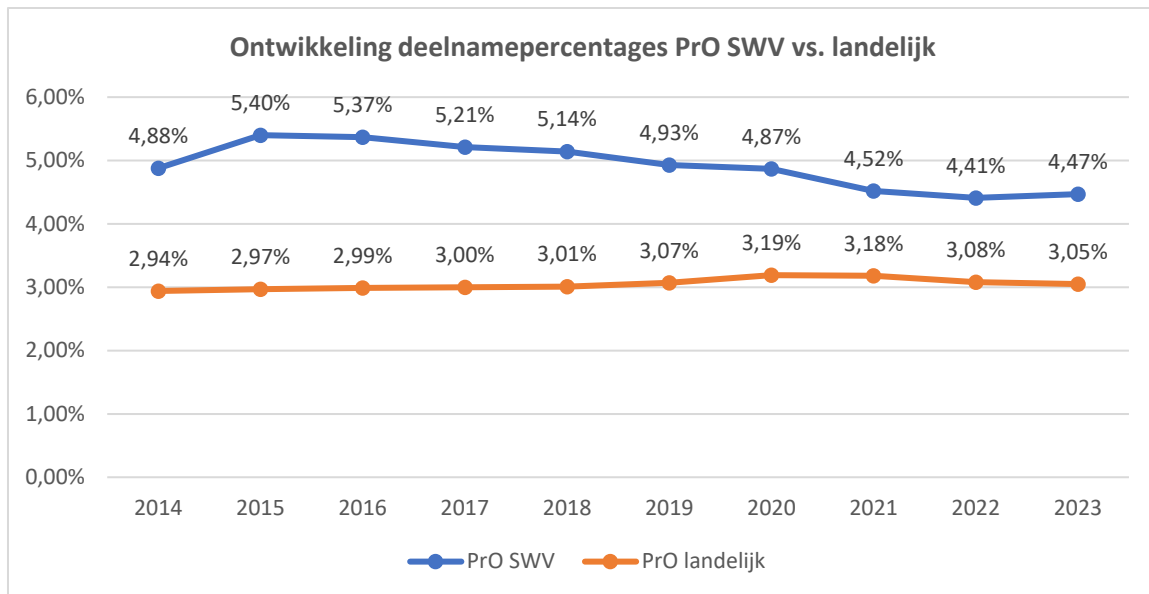
1.10 Algemene cijfers 2023

Op 1 oktober 2023 telde het SWV 7533 leerlingen. Van deze leerlingen volgen 309 het praktijkonderwijs. In het vso hadden 321 leerlingen een plek. In verhouding worden er meer dan het landelijk gemiddelde leerlingen opgevangen in het Pro (4,47% t.o.v. 3,05%) en het VSO (4,26% t.o.v. 4,12%)¹. Het SWV gelooft in de kracht en het belang van het vso voor deze leerlingen en beseft tegelijkertijd dat onze leerling populatie er voor zorgt dat, ook vanwege de krimp in de regio, de scholen van het SWV in een lastig parket komen als het gaat om het zorgen voor voldoende basisondersteuning op de scholen.

¹ bron: OCW in cijfers



*Klein Borculo is scholengroep Klein Borculo. Hier valt ook de Isseborgh onder.



Ontwikkeling deelnamepercentages VSO + PrO

	2014	2015	2016	2017	2018	2019	2020	2021	2022	2023
Deelnamepercentage VSO + PrO SWV	8,72%	9,17%	9,34%	9,42%	9,31%	9,49%	9,11%	8,76%	8,33%	8,67%
Deelnamepercentage VSO + PrO landelijk	6,57%	6,44%	6,44%	6,49%	6,56%	6,72%	6,89%	6,95%	6,71%	7,17%
Verskil	+2,15%	+2,73%	+2,90%	+2,93%	+2,75%	+2,77%	+2,22%	+1,79%	+1,52%	+1,50%

2. Beleidsresultaten

Nadat er in 2022 is begonnen met de afbouw van 2 schakelklassen naar 1 heeft het bestuur op 9 maart 2023 ingestemd met het voorstel om definitief te stoppen met de schakelklas op 1 augustus 2024. In 2023 hebben we nodige stappen gezet om dit goed voor te bereiden.

Verder hebben we samen met de gemeenten en de scholen de notitie 'het grijze gebied inkleuren' geschreven en met elkaar besproken in het OOGO van april 2023.

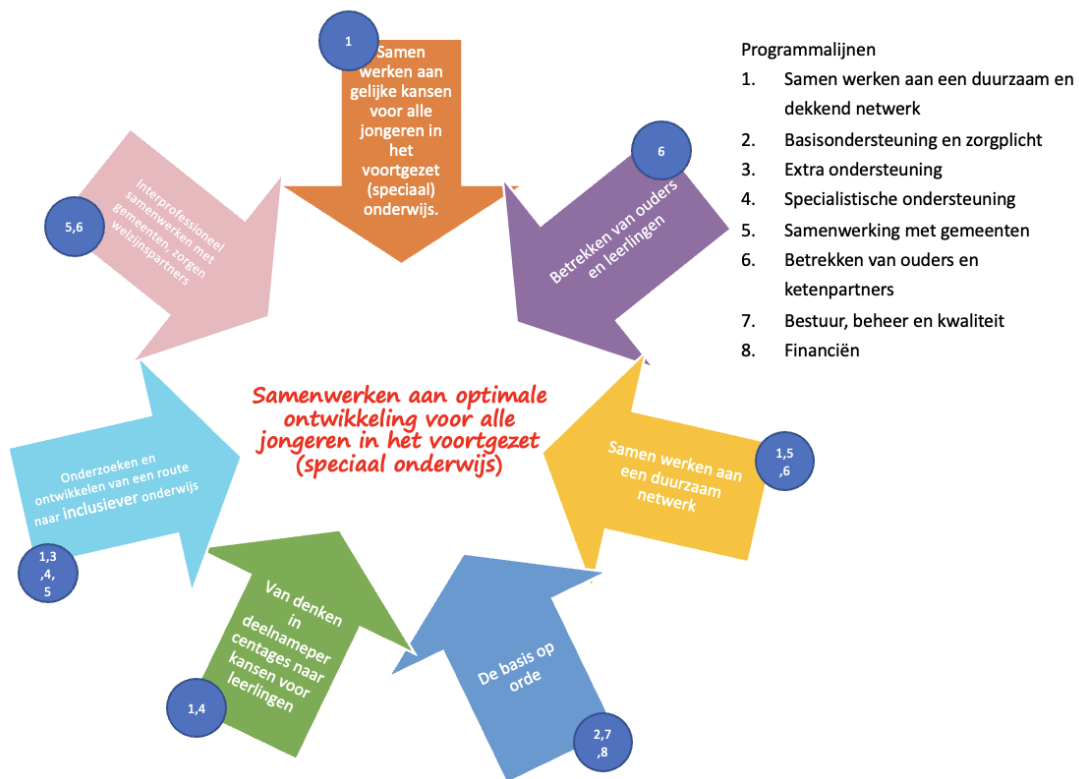
Verder heeft het bestuur in juni ingestemd met het kwaliteitsbeleid van het SWV, vervolgens zijn we met de uitvoering hiervan voortvarend aan de slag gegaan.

In april hebben we het herstelonderzoek van de onderwijsinspectie gehad. Tijdens het onderzoek in 2021 hebben we een aantal herstelopdrachten gekregen die we inmiddels hebben hersteld, waardoor we weer een voldoende van de inspectie hebben gekregen.

Tot slot zijn we in het najaar gestart met de voorbereidingen voor de overgang naar een nieuw leerlingvolgsysteem, zodat na de voorjaarsvakantie in 2024 het nieuwe systeem operationeel is.

2.1 Ondersteuningsplan 2022-2026

Hieronder een samenvatting van de ambities en de programmalijnen van ons ondersteuningsplan 2022-2026:



De inhoudelijke opdracht van SWV Regio Zutphen is passend onderwijs te bieden voor al onze leerlingen. In het ondersteuningsplan is vastgelegd hoe kinderen die extra onderwijsondersteuning nodig hebben, een passende plek en/of extra onderwijsondersteuning krijgen. In het ondersteuningsplan staat ook beschreven hoe middelen voor ondersteuning worden verdeeld over de scholen van het SWV en worden ingezet voor de verschillende programma's van het SWV.

2.2 Jaarplan

We hebben de ambities en programma's vertaald in een jaarlijks activiteitenplan welke dan de inhoudelijke onderligger vormt voor de begroting en ook een instrument wordt voor de verantwoording in het jaarverslag. Het jaarplan voor 2022- 2023 voegen we toe als bijlage A. Vanuit het jaarplan zijn een viertal thema's benoemd waar het SWV in 2022 – 2023 op focust:

a. herontwerp extra ondersteuning (afbouw schakelklas)

De afgelopen jaren konden leerlingen die tijdelijk een andere onderwijsplek nodig hadden, gebruikmaken van de schakelklas van het OZC.

In het ondersteuningsplan 2022-2026 hebben de schoolbesturen (en de scholen) met elkaar afgesproken om het aanbod voor de leerlingen die nu nog aangewezen zijn op de schakelklassen anders vorm te geven. Dichterbij en tussen de scholen.

Op 9 maart 2023 is besloten om definitief te stoppen met de schakelklas per 1 augustus 2024 en in het schooljaar 2023-2024 al wel de verandering in gang zetten en voorbereidingen treffen vooruitlopend op het stoppen van de schakelklas. Dit betekent dat de scholen zelf aan zet zijn om leerlingen te helpen die vastlopen en dreigen uit te vallen. Waarbij ze meer dan voorheen gebruik gaan maken van de collegascholen binnen het samenwerkingsverband en er dus een sterk netwerk van scholen nodig is. Het is de bedoeling dat de expertise/voorzieningen van het OZC langzaam een plek in de en tussen de scholen gaan krijgen.

In de zomer 2023 zijn we gestart met het oprichten van een samenwerkingstafel om deze samenwerking op gang te helpen. Door een podium te creëren waar de scholen elkaar kunnen leren kennen en waar zij hulpvragen aan elkaar kunnen stellen. Het vraagt van eenieder een cultuuromslag in denken en handelen waarbij leerlingen met problemen niet overgedragen worden aan het OZC, maar waarbij de school samen met andere scholen gaat kijken op welke manier de leerling passend onderwijs kan krijgen (waarbij ze wel de hulp en expertise van het OZC kunnen invliegen).

De samenwerkingstafel is niet bedoeld als alternatief voor de schakelklas, het is slechts een middel om het contact tussen scholen te organiseren en te stimuleren. We hebben heel recent met elkaar de samenwerkingstafel geëvalueerd. Heeft het opgeleverd wat we voor ogen hadden? En wat is er nog meer nodig om de samenwerking tussen de scholen te bevorderen. Naar aanleiding hiervan zijn aanvullende afspraken gemaakt.

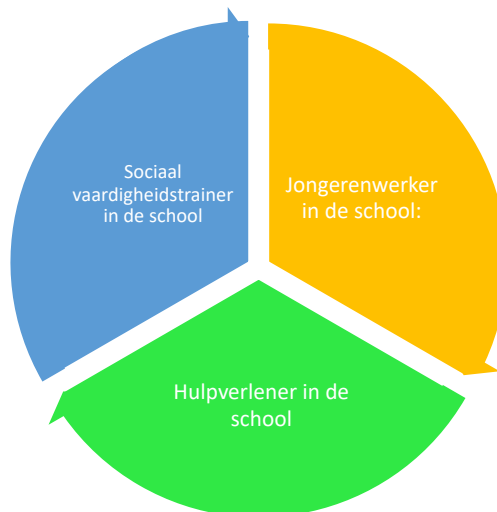
b. continuering afspraken over inzet gezinsgeneralisten met gemeenten 'Samen het grijze gebied inkleuren'.

Het convenant rondom de inzet van de gezinsgeneralisten is een samenwerking tussen de G7, SWV Regio Zutphen, Sotog, Pactum en EntreaLindenhouw en liep tot en met juni 2023. In dit convenant waren inhoudelijke en financiële afspraken vastgelegd over de inzet van ambulante jeugdhulpverleners in de school voor de periode 2018 – 2023. De gemeenten verstrekken subsidie aan het SWV en het SWV bekostigt mede met deze middelen het onderdeel ambulante jeugdhulp in de school.

In 2023 hebben we samen met gemeenten en scholen een vervolg op dit convenant geschreven en dit heeft geresulteerd in de notitie het 'Grijze gebied inkleuren'. Deze notitie is besproken tijdens het OOGO op 5 april en vormt de basis voor de vervolgafspraken rondom de samenwerking tussen onderwijs, gemeenten en jeugdhulp voor de ondersteuning van de jongeren in onze regio.

In de notitie zijn drie onderdelen opgenomen waarin gemeenten en onderwijs een gezamenlijke opgave hebben. Voortzetting van de ambulante jeugdhulpverleners in de scholen, jongerenwerk op de scholen en sociale weerbaarheidstrainers op de scholen. De samenwerking gaat uit van een sterke pedagogische basis op de scholen. Waarin jongerenwerk, sociale vaardigheden en de gezinsgeneralisten de aanvullende ondersteuning op het gebied van (preventieve) jeugdhulp vormen (naast de basis van de ondersteuningsstructuur middels het onderwijszorgsteunpunt). De notitie is tot stand gekomen op basis van onze ambities, zoals geformuleerd in het ondersteuningsplan, maar ook met een scherpe blik op onze maatschappelijke opgaven, de ontwikkelingen in de samenleving, de evaluatie van de huidige afspraken en vooral het inkleuren van het grijze gebied!

- Een sociale vaardigheidstrainer
- die op school, kwetsbare kinderen met wie het (nog) goed gaat van persoonlijke aandacht voorziet en hun leert hoe zij weerbaar door het leven kunnen stappen.
 - collectieve ondersteuning in de vorm van trainingen zoals faalangstrainingen, agressiebeheersing, fysieke en mentale weerbaarheid en omgaan met (online) pesten



Een jongerenwerker in de school

- die samenwerkt met jongerenwerkers op straat om leerlingen te leren hoe zij hun vrije tijd op een goede manier kunnen besteden.
- een positief rolmodel en vertrouwensfiguur die leerlingen actief ondersteunt in de relatie met de school en met hun gezin.

Een deskundige jeugdhulpverlener op drie gebieden het ondersteuningsteam van de school verrijkt:

- bij gesignaleerde problematiek op school en thuis op deskundige wijze de thuissituatie in beeld brengt.
- kan zelf kortdurende begeleiding bieden aan leerlingen ter voorkoming van een extern zorgtraject;
- heeft kennis van de werkwijze van de verschillende gemeentes in de regio wat betreft jeugdhulp;
- kennis heeft van de sociale kaart en korte lijnen heeft naar hulpinstanties, gemeente en andere organisaties in het voorliggende veld.
- deskundige inbreng heeft in de ondersteuning van de school (snel doorpakken waar mogelijk, grenzen aangeven waar die nodig zijn)
- een jeugdhulpverlener die laagdrempelig is voor ouders vanuit een onafhankelijke bemiddelende en verbindende rol.

Met de voorzetting van de inzet van ambulante jeugdhulpverleners hebben alle gemeenten ingestemd. Ten aanzien van het jongerenwerk is afgesproken om Ferm te verzoeken om de pilot jongerenwerk in de school nog 2 jaar voort te zetten. En in die twee jaar te kijken hoe het jongerenwerk op school goed kan aansluiten bij de lokale structuren binnen de gemeenten. Over het onderdeel sociale vaardigheidstrainingen is nog geen besluit genomen.

Zoals de titel aangeeft betreft het hier een gezamenlijke verantwoordelijkheid in een grijs gebied tussen onderwijs en zorg. Als SWV proberen we gemeenten en onderwijs bij elkaar te brengen om hier afspraken over te maken. Als SWV pakken we een verbindende rol en op onderdelen de regie.

c. kwaliteitsbeleid

Het kwaliteitsbeleid was in januari 2022 opgesteld door B&T organisatieadvies bv in opdracht van het SWV regio Zutphen, maar had nog niet de governance doorlopen. Vanuit het schoolleidersoverleg waren er twee schoolleiders betrokken bij het aandachtsgebied kwaliteitszorg. In april heeft er overleg plaats gevonden over dit (concept)kwaliteitskader tussen de beleidsadviseur kwaliteit van het swv en de contactpersonen vanuit het schoolleidersoverleg. Naar aanleiding van dit overleg zijn er geen wijzigingen gedaan in het stuk. Wel zijn er wensen en ideeën meegegeven voor de uitvoering van dit kwaliteitskader. Tot slot heeft op 7 juni het schoolleidersoverleg positief geadviseerd over het kwaliteitskader. Op 28 juni is het kwaliteitsbeleid van het samenwerkingsverband vastgesteld door het toezichthoudend bestuur.

Ervaring heeft geleerd dat enkel het vullen van een digitaal verantwoordingsstelsel en het genereren van rapportages, niet de kwaliteitsslag brengt die we met elkaar willen. We hebben daarom het contract met het pakket Perspectief op School (POS) niet verlengd. Juist de dialoog met elkaar aangaan maakt dat we van elkaar leren en inzichtelijk hebben wat iedere school kan bieden.

Het uitgangspunt bij het kwaliteitsbeleid is dan ook om meer energie te stoppen in de dialoog met elkaar dan het vullen van uniforme formats.

Het is belangrijk dat iedereen cyclisch gaat werken en dat scholen aan het SWV maar vooral ook aan elkaar kunnen laten zien op welke manieren zij hebben gewerkt aan de doelen uit het jaarplan en de aanbevelingen uit de visitatierapporten. Belangrijke onderdelen van het kwaliteitsbeleid zijn:

- Collegiale visitaties, waarbij de aanbevelingen en actiepunten worden teruggekoppeld in het schoolleidersoverleg. In 2023 zijn het Kompaan en het Isendoorn gevisiteerd. Voor 2024 staan de Tender, Praktijkonderwijs Zutphen en het Eligant op de planning.
- Spiegelgesprekken tussen de directeur swv en de schoolleider om de voortgang op het jaarplan te bespreken en alle andere onderwerpen die spelen bij de school en het swv. Deze staan ingepland voor februari 2024.
- Twee keer per jaar een inhoudelijke voortgangsrapportage op de actiepunten uit het jaarplan.

d. Herstelonderzoek inspectie

In november 2021 heeft de onderwijsinspectie het SWV bezocht voor het vierjaarlijks onderzoek. Er waren een aantal punten waarop we goed scoorden. Zo slaagden we erin om voor elke leerling een zo passend mogelijke plek te vinden. Door de inzet van de ambulante jeugdhulpverleners in de scholen is er een snelle aansluiting met jeugdhulp. Ook hielden we ons aan de beslistermijn bij TLV aanvragen en was het financieel beheer op orde. Echter waren er ook een aantal onderdelen waar de inspectie tekortkomingen constateerde en dus kregen we herstelopdrachten. Met name op het gebied van kwaliteitszorg, governance, jaarverslag en samenwerking tussen scholen was er werk aan de winkel.

In april 2023 kwam de onderwijsinspectie weer naar het SWV voor het herstelonderzoek. Na de inspectiebezoeken aan het samenwerkingsverband eind 2021 zijn er veel ontwikkelingen geweest. De verbeterpunten op het gebied van het formuleren, monitoren en bespreken van de gewenste resultaten, de informatievoorziening, het jaarverslag en de bestuurlijke inrichting hebben we ter harte genomen en zijn er mee aan de slag gegaan. Zo was er inmiddels een nieuw ondersteuningsplan vastgesteld met heldere doelen. Ook worden de activiteiten jaarlijks beschreven in een jaarplan en in aanvulling daarop wordt er een financiële vertaling gemaakt in een meerjarenbegroting. En zoals beschreven bij onderdeel c is er inmiddels een stelsel voor kwaliteitszorg ontwikkeld. Tot slot er is een nieuwe governance structuur in werking getreden. Dit maakte dat we alle tekortkomingen hadden hersteld en dat we weer een voldoende hebben gekregen.

e. voorbereidingen nieuw leerlingvolgsysteem van Presentis naar Indigo

In het najaar van 2023 zijn we gestart met de voorbereidingen voor een nieuw leerlingvolgsysteem. Het huidige systeem Presentis voldoet niet meer en werkt ook niet optimaal voor de TLV-aanvragen. Na meerdere presentaties van verschillende aanbieders is de keuze gevallen op Indigo. Het nieuwe systeem moet na de voorjaarsvakantie 2024 gereed zijn.

f. Toekomstige onderwijsontwikkelingen samenwerkingsverband

In een hele recente kamerbrief (10 mei 2024) over de verbeteraanpak passend onderwijs worden onder andere de volgende ontwikkelingen nader besproken. De aanpak van verzuim en het terugdringen van het aantal thuiszittende kinderen en jongeren. Het versterken van de verbinding onderwijs en zorg. De wachtlijsten gespecialiseerd onderwijs en het plan van aanpak. En de beweging naar inclusief onderwijs. In ons jaarplan komen al deze onderwerpen terug op de agenda. Zo hebben we in april 2024 een werkbijeenkomst schoolaanwezigheid georganiseerd waarbij we een start hebben gemaakt met de beweging van schoolverzuim naar schoolaanwezig. Ook zijn de vervolgspraken al gemaakt met scholen en organisaties die hiermee aan de slag willen. Zoals al eerder in dit verslag beschreven zijn we structureel in gesprek met de gemeenten om de bestaande onderwijszorgvoorzieningen te borgen en nieuwe concepten te ontwikkelen. Dit doen we onder de noemer het grijze gebied inkleuren. Ook hebben we korte lijnen met de scholen voor speciaal en regulier onderwijs middels het schoolleidersoverleg. Hier komen ook de wachtlijsten aan de orde en kijken we gezamenlijk naar mogelijke oplossingen. Tot slot zijn al onze activiteiten gericht op een steeds verdere beweging naar inclusiever onderwijs. Met de afbouw van de bovenschoolse voorzieningen en het verstevigen van het netwerk van scholen proberen we deze beweging te faciliteren en te bevorderen. Het jaarplan wordt hier jaarlijks samen met de scholen op geactualiseerd.

2.3 Onderwijszorgsteunpunt (OZS)

De basis van de ondersteuningsstructuur op de scholen is op alle VO scholen een onderwijszorgsteunpunt. Hier werken de volgende (onderwijs)professionals samen ten behoeve van optimale ontwikkeling van leerlingen op veelal individueel niveau:

- Mentor/ coach
- Leerlingondersteuning
- Zorgcoördinator/ ondersteuning coördinator
- Orthopedagoog/ gedragswetenschapper
- Jongerenwerker
- Gezinsgeneralist/ambulant jeugdhulpverlener

We zien hier samenwerking tussen onderwijsprofessionals en jeugdprofessionals op de school. Samen kijken ze met leerlingen en ouders naar passende ondersteuningsmogelijkheden op het gebied van onderwijs en waar nodig ook rondom jeugdhulp. De concrete acties en ondersteuning worden na overleg met de jongere en ouders direct afgesproken, vastgelegd (volgens de principes één kind, één gezin, één plan) en ingezet.

Daarnaast bieden scholen verschillende andere activiteiten en programma's bijvoorbeeld Levenslessen, Rots en Water, dyslexieondersteuning en vele andere vormen die passen bij hetgeen de leerlingen op betreffende school/ klas nodig hebben. Dit gebeurt soms curatief maar veelal ook preventief.

Inzet middelen lichte ondersteuning

Voor ondersteuning in de school is het budget lichte ondersteuning beschikbaar. Deze middelen lichte ondersteuning worden rechtstreeks vanuit het SWV overgemaakt naar de schoolbesturen. De middelen zijn ingezet om te kunnen voldoen aan het afgesproken niveau van basisondersteuning.

De middelen die vanuit het samenwerkingsverband naar de scholen gaan worden ingezet voor de invulling van het OZS. Dit wordt op elke school anders ingevuld en getoetst middels de kwaliteitscyclus van het SWV. Om kwaliteitszorg goed vorm te geven is inzicht nodig in de gegevens die hier wat over zeggen zoals inzicht in de ondersteuningsstructuur en verwijzingen. We gaan hier bij de implementatie van het kwaliteitsbeleid van het SWV afspraken over maken. Schoolbesturen en hun scholen zijn uiteraard zelf verantwoordelijk om deze middelen te verantwoorden middels hun eigen jaarverslaglegging. Vooruitlopend op de implementatie van het kwaliteitsbeleid hebben we uitvraag gedaan bij de besturen naar de inzet van de middelen. Hieronder een klein overzicht waarbij door alle besturen is aangegeven dat deze inzet vanuit een combinatie middelen SWV en lumpsum worden bekostigd:

In 2023 is het geld voor lichte ondersteuning dat **het Kompaan** ontvangen heeft van het SWV in het *bijzonder* besteed aan:

- Inzet onderwijspedagoog gericht versterken pedagogisch handelen docenten in de klas (0,6 FTE/ € 48.000)
- Inzet orthopedagoog voor beleidsontwikkeling, bijdrage aan 'de tafel SWV' (0,5 FTE/ € 40.000)
- Scholing en training 'gezamenlijk' gezag door orthopedagoog ontwikkeld en met hulp van gezinsgeneralist, jongerenwerker, leerling acteurs Vrije school etc. (0,2 FTE/ € 16.000)
- Jeugdhulpverlener (tijdelijk) voor begeleiding van leerlingen die wachten op jeugdhulp (0,7 FTE/ € 45.500)

☒

Daarnaast (extra) ingezet voor zorg en ondersteuning:

- inzet van 2,2 fte coördinatoren extra ondersteuning, deze worden door eigen middelen betaald,
- onderwijspedagoog wordt nog meer ingezet met behulp van werkdrukmiddelen, jongerenwerk wordt betaald door FERM;
- leerlingcentrum medewerkers deels uit eigen middelen (1,0fte) en deels uit werkdrukmiddelen (1,0 fte).

Op **de Praktijkschool** (in totaal 4,5 fte * € 60.000 = € 270.000)

- activiteiten voor ontwikkeling sociaal emotionele ontwikkeling;
- extra bewegen;
- extra creatieve vakken;
- groepsactiviteiten (deels buiten schooltijd);
- rots-en-water trainingen;
- vragen om mee te denken en observatieplekken (vragen tussen pro en clusteronderwijs).

Standaard zet de Praktijkschool in op inzet van een orthopedagoog, een ondersteuningscoördinator, een logopedist, een jongerencoach (deels via Ferm) en een buurtsportcoach.

Op het **Eligant Lyceum/ het Baudartius en het Stedelijk**:

- extra ondersteuning HB-leerlingen (€ 20.000);
- inzet orthopedagoog (€ 55.000);
- externe inhuur zorgtrajecten individuele leerlingen (€ 20.000);
- inzet leerlingencentra (€ 120.000).

De Vrije School:

Vanuit het samenwerkingsverband worden gelden ontvangen voor basisondersteuning en lichte ondersteuning.

De basisondersteuning bestaat uit de inzet van verschillende preventieprogramma's, zoals rots en water, sova-training, veerkracht (faalangstreductie) en studievaardigheidstrainingen. Hiervoor was en is professionalisering nodig bij docenten en mentoren. Dit is ingezet in 2023 en krijgt in 2024 een intensivering.

De lichte ondersteuning betreft voornamelijk individuele ondersteuning van leerlingen, maar ook klassenverkleining met name bij de Reggestroom.

Hiervoor zijn een ondersteuningscoördinator met -team ingezet. Het ondersteuningsteam is in 2023 uitgebreid met externe experts via H3-lab, Sotog en Onderwijsspecialisten. Er was extra huiswerkbegeleiding en examentraining.

In totaal gaat het hier om een extra inzet van ongeveer 4,5 fte.

Het Rhedens, locatie Dieren

De middelen 'lichte ondersteuning' zijn in 2023 op Het Rhedens Dieren ingezet op het versterken van het pedagogisch klimaat en op ondersteuning van leerlingbegeleiding. Naast de reguliere inzet van leerlingcoaches en groepsuren is gerichte aandacht geweest voor een specifieke doelgroep leerlingen, namelijk leerlingen die moeite hebben met hun leergedrag in de klas. Specialistische leerlingbegeleiders hebben (deze) doelgroepen aandacht gegeven met extra individuele zorggesprekken en met volgschriften. Denk daarbij ook aan sociale vaardigheden, begeleiding in prikkelarme ruimtes en extra opvang buiten de les. Verder is er gekozen voor een aanpak agressie-impulsonderdrukking en gedragsproblematiek d.m.v. boks- en kickbokstrainingen. Tot slot was er een separaat programma voor dyslexie; leerlingen met een dyslexie verklaring hebben gedurende de eerste periode van het jaar een training 'leren op school met dyslexie' gehad.

Er zijn schoolbreed trainingen geweest met faalangstreductie (gericht op leerlingen), er is een trainingsprogramma grip op gedrag (groepsdynamica) en er is een trainingsprogramma met beeldcoaches die docenten extra begeleiden tijdens de les op hun pedagogisch en didactisch handelen.

Met de extra inzet van een orthopedagoog, een psycholoog, een gedragsdeskundige en schoolmaatschappelijk werk is bij casuïstiek gekeken naar de individuele behoeftes die leerlingen hebben om een gerichte aanpak te bieden, waarbij impulsbeheersing en leren omgaan met je directe omgeving, de klas en de docent centraal stond.

Er is extra inzet geweest met behulp van onderwijsassistenten in een rustig opvanglokaal waar leerlingen buiten de lessen om begeleiding kregen en hun huiswerk konden maken.

Tot slot is in 2023 ingezet op extra groepsuren in leerjaar 1 om coaches en groepsuur docenten samen met de leerlingen te werken aan sociale vaardigheden, leren leren en plannen.

Het Rhedens, locatie Rozendaal

In kalenderjaar 2023 is er een training gegeven aan een groep leerlingen om de sociale vaardigheden van deze leerlingen te verbeteren. Ook is er een training gegeven aan leerlingen om te werken aan het reduceren van hun faalangst. Daarnaast is er door de onderwijsassistenten extra aandacht geweest voor de ondersteuning van leerlingen op die terreinen die hun studievoortgang

belemmerden, denk aan huiswerkbegeleiding, planning, leren leren en sociale vaardigheden. De leerling coördinatoren van de onderbouw en de bovenbouw hebben vanuit de middelen voor lichte ondersteuning die leerlingen individueel ondersteund die door de mentor/coach naar hen waren doorverwezen.

Het Rhedens, locatie de Tender

De lichte ondersteuning voor het begeleiden van leerlingen wordt verzorgd door de mentoren. Zij hebben meer tijd om leerlingen te coachen, afgestemd op de hulpvraag van de leerling. Mentoren krijgen zo een goed beeld van de leerling en kan zijn/haar lesprogramma hierop aan laten sluiten. Naast de ondersteuningsstructuur die er is, zijn er meer momenten beschikbaar om leerlingen te observeren en te bespreken. Dit leidt ertoe dat leerlingen doelgericht geholpen worden en de docenten handvatten krijgen om deze leerling zo optimaal mogelijk te laten ontwikkelen. Pre-teaching vindt plaats voor een deel van de leerlingen, ter voorbereiding van theorie- of praktijklessen. Dit leidt ertoe dat zij direct mee kunnen doen met de les en er geen taal/- spraak-/ begripsachterstand de ontwikkeling van de leerling in de weg staat.

Daarbij zetten we ook in op:

- doorontwikkeling Pro/vmbo BB leerroute
- inzet specialisten (remedial teaching, NT 2)
- extra bewegen, tijdens Pauze sport
- inzet gedragsdeskundige en schoolpsycholoog

Het Isendoorn

Op het Isendoorn zetten we de ondersteuningsgelden in op verschillende plekken en manieren. Een deel van de gelden gaat naar de formatie voor ons ondersteuningsteam. Dit bestaat uit twee zorgcoördinator, docenten met een ondersteuningstaak en drie psychologen.

In 2023 hebben we ook ons zgn. TOPpunt ingericht. Een opvangplek voor leerlingen met ondersteuningsvraag. Hiermee willen we bezien of we daarmee de gewenste ontwikkeling van snelwegen op het Isendoorn kunnen vormgeven.

In de basisondersteuning zijn er lopende initiatieven in versterking van het mentoraat (klassedeal en groepsdynamisch werken). Mentoren worden getraind om dat uiteindelijk zelf te kunnen uitvoeren.

- orthopedagoog en zorgcoördinatie (1,2 fte €70.000)
- psychologen (1,2 fte 70.000)
- IB docenten met ondersteuningstaak (0,6 fte € 48.000)
- TOP punt(€35.000)
- Klassendeal, groepsdynamisch werken (€ 20.000)

2.3 OnderwijsZorgCentrum (OZC)

Het OnderwijsZorgCentrum (OZC) bestaat uit een aantal bovenschoolse voorzieningen voor jongeren tussen de 12 en 18 jaar. Dit zijn de schakelklas en LEF (voor thuiszitters) en Integrale dagopvang. Voor deze laatste twee voorzieningen is een indicatie jeugdhulp van de gemeente nodig is. Daarnaast werken de gezinsgeneralisten die onderdeel zijn van de OZS-en van de scholen ook vanuit het OZC, waar de onderlinge verbinding en werkbegeleiding plaatsvindt.

Organisatorisch

De voorzieningen LEF en Integrale dagopvang wordt door Pactum (jeugdhulpaanbieder) uitgevoerd en bekostigd via de indicaties jeugdhulp van de gemeenten. Zij hebben een manager vanuit de jeugdhulpaanbieder die verantwoordelijk is voor de aansturing en de voorziening zelf.

De medewerkers schakelklas zijn gedetacheerd vanuit Sotog, en HR taken worden in samenspraak met directeur SWV uitgevoerd. De directeur SWV is verbinder/aanspreekpunt voor de professionals in het OZC.

Inhoudelijk

a. schakelklas

In de schakelklas worden leerlingen opgenomen die niet meer kunnen functioneren in het reguliere onderwijs en geen TLV hebben voor het speciaal onderwijs. De leerlingen verblijven altijd gedurende korte tijd (3 maanden) in de schakelklas en worden gedurende deze tijd ondersteund gericht op een terugkeer naar school. Binnen de schakelklassen wordt integraal samengewerkt tussen onderwijs (docenten) en ambulante jeugdhulpverleners (gezinsgeneralisten). De ontwikkelingen rond de schakelklas hebben we beschreven in paragraaf 2.2. In deze paragraaf schetsen we het kwantitatieve gegevens van 2023.

Tabel a. Aantal leerlingen schakelklas

(School) jaar	2017-2018	2018-2019	2019-2020	2020-2021	2021-2022*	2022	2023
Schakelklas	46	34	29	28	31	37	38

* vanaf dit schooljaar is er één schakelklas (ipv 2)

Tabel b. Afkomst school

School	Aantal leerlingen
Eligant Lyceum	1
Isendoorn College	13
Kompaan College	3
Het Rheden Dieren / Rozendaal	14
Vrije school	7
Totaal	38

Tabel c. Uitstroom

Uitstroom	Aantal leerlingen
Terug naar eigen school	9
Naar andere VO school	1
Naar MBO	4
Naar speciaal onderwijs	11
Jeugdzorg	3
Traject nog niet afgesloten	9
Particulier onderwijs	1
Totaal	38

b. Ambulant jeugdhulpverleners op school

Inzet van ambulant jeugdhulpverleners wordt binnen het SWV Regio Zutphen al sinds 2009 gedaan. Snelle en korte lijnen voor jongeren als zij ondersteuning nodig hebben bij het opgroeien en ontwikkelen, niet zijnde onderwijs, is een waardevolle toevoeging op de plek waar jongeren dagelijks komen. Omdat de jeugdhulpverlener in de school is en vaak een bekend gezicht voor jongeren is de stap naar ondersteuning en hulp klein en wordt met kortdurende inzet vaak voorkomen dat individuele inzet (op basis van een beschikking) nodig is. En als dat wel helpend is zijn de lijnen kort en ondersteunt de jeugdhulpverlener om dit snel te organiseren. Ook hier ligt de focus op het versterken van het pedagogisch klimaat, normaliseren en de verbinding tussen school, de wijk (vrije tijd) en thuis.

We zien dat de inzet van de ambulant jeugdhulpverleners vooral is gericht is op stemmingsproblemen, motivatieproblemen, gezins- en systeemproblemen (incl. echtscheiding), gedragsproblemen, ontwikkelingsachterstanden, identiteitsproblemen en hechtingsproblemen. Daarnaast houden zij zich ook veel bezig met:

1. Het inzichtelijk maken van problemen, denk hierbij aan vertrouwd gezicht/contact zijn, brug naar ondersteuning, zorgmijders verleiden, vroegsignalering en warme overdracht
2. Wachtlijstoverbrugging, inzet door ambulant jeugdhulpverlener als er een wachtlijst is voor specialistische zorg. Inzet is dan nodig om bijvoorbeeld erger worden te voorkomen of schoolgang mogelijk te blijven maken. We zien de druk op de ambulant jeugdhulpverleners en de medewerkers van het onderwijszorgsteunpunt op de scholen de laatste tijd groter worden omdat er steeds meer wachtlijsten ontstaan bij jeugdhulpverleners en behandelaars.

Tabel d. Aantallen leerlingen ambulant en consulten

	2017-2018	2018-2019	2019-2020	2020-2021	2021-2022	2022	2023
Ambulant	183	126	77	117	159	165	137
Consulten	49	77	94	98	78	80	81

Tabel e. totaal aantal leerlingen per school (2023)

School	Totaal	Ambulant	Schakelklas	Onderzoek	Consult
Eligant Lyceum	31	27	1	0	3
Isendoorn College	78	22	13	1	42
Kompaan College	38	30	3	4	1
Het Rheden Dieren / Rozendaal	54	23	14	0	17
Praktijkonderwijs Zutphen	0	0	0	0	0
Tender	1	1	0	0	0
Vrije school	61	33	7	3	18
Overige	4	0	0	4	0
Primair onderwijs	3	0	0	3	0
Speciaal onderwijs	1	1	0	0	0
Totaal	271	137	38	15	81

Tabel f. totaal aantal leerlingen per gemeente(2023)

Naam gemeente	Totaal	Ambulant	Schakelklas	Onderzoek	Consult
Zutphen	104	57	13	6	28
Lochem	27	12	5	1	9
Rheden	42	25	7	0	10
Brummen	21	8	4	2	7
Bronckhorst	22	10	2	1	9
Deventer	10	6	1	0	3
Arnhem	9	3	2	0	4
Doesburg	5	3	1	0	1
Apeldoorn	6	2	2	1	1
Winterswijk	3	2	0	0	1
Voorst	2	1	1	0	0
Zevenaar	2	0	0	0	2
Berkelland	1	1	0	0	0
Enschede	2	2	0	0	0
Geheim	3	1	0	0	2
Olst Wijhe	1	1	0	0	0
Oldenzaal	1	1	0	0	0
Onbekend	8	2	0	4	2
Elburg	0	0	0	0	0
Groenlo	2	0	0	0	2
Totaal	271	137	38	15	81

3. Bedrijfsvoering

3.1 Maatschappelijk Verantwoord Ondernemen (MVO)

Maatschappelijk verantwoord ondernemen betekent dat wij verantwoordelijkheid (willen) dragen voor maatschappelijke problemen zoals luchtvervuiling, klimaatverandering of arbeidsomstandigheden. Het SWV streeft ernaar een bijdrage te leveren aan het reduceren van deze problemen. We houden rekening met de maatschappelijke effecten van onze activiteiten; openbaar vervoer en fietsen wordt gestimuleerd.

3.2 Klachten/ geschillen

Ouders kunnen bij het samenwerkingsverband met vragen terecht als zij niet op voorhand instemmen met een arrangement (uiteraard nadat de interne procedure binnen het schoolbestuur heeft plaatsgevonden). Ouders of school kunnen gemotiveerd bezwaar aantekenen tegen een TLV-beslissing (het is een beschikking in de zin van de Algemene Wet Bestuursrecht). Het SWV legt dit bezwaar voor aan de landelijke bezwaar- en adviescommissie te Utrecht. Daarnaast hebben belanghebbenden de mogelijkheid (bij onenigheid of over weigering en verwijdering) een geschil voor te leggen aan de landelijke geschillencommissie passend onderwijs. Alle besturen en samenwerkingsverbanden zijn bij deze commissie aangesloten. De commissie geeft binnen 10 weken een oordeel over het geschil. Op de site van het SWV Regio Zutphen VO is deze informatie voor ouders beschikbaar. In 2022 zijn geen bezwaren aangetekend.

3.3 Personeel

Het SWV heeft geen personeel in dienst, inzet geschiedt via detachering en inhuur. In het afgelopen jaar heeft het bestuur overwogen om personeel in dienst te nemen. Er is voor gekozen om de bestaande situatie te handhaven. Het aantal medewerkers werkzaam voor het SWV neemt met de transitie af. Door minder inzet op bovenschoolse voorzieningen, neemt ook het aantal medewerkers werkzaam voor het SWV af. Deze ontwikkeling zet in 2024 nog door met de afbouw en het stoppen van de schakelklas.

3.4 Sociale veiligheid

Sociale veiligheid gaat over het bevorderen van sociaal gedrag door bijvoorbeeld gedragsregels en het tegengaan van grensoverschrijdend en ongewenst gedrag. Het afgelopen jaar kende enkele schandalen waardoor er terecht meer aandacht is gekomen voor dit onderwerp. Om een gevoel van sociale veiligheid te creëren, is het allereerst belangrijk dat een organisatie een goede infrastructuur heeft, zoals een vertrouwenspersoon, klokkenluidersregeling of klachtenprocedures. Die bieden medewerkers ruimte en veiligheid om hun klacht of signaal van misstanden kenbaar te maken. Een dergelijke infrastructuur richt zich echter met name op de 'harde' kant, terwijl medewerkers hun gevoel van veiligheid ook uit 'zachtere' factoren halen. Denk aan de manier van omgang met collega's, sfeer, samenwerking, waardering en vertrouwen. Het samenwerkingsverband heeft geen personeel in dienst.

3.5 AVG

Na de zomer van 2022 is een Functionaris Gegevensbescherming (FG) aangesteld, via Argis IT, deze is extern ingehuurd door het samenwerkingsverband. Deze FG'er is betrokken geweest bij het traject voor een nieuw leerlingvolgsysteem. We gaan over van het gebruik van Presentis naar Indigo in 2024. Er zijn in 2024 geen datalekken geweest die bij de Autoriteit Persoonsgegevens zijn gemeld.

4. Financiën

4.1 Inleiding

Deze financiële paragraaf bevat een analyse van de relatie tussen het gevoerde beleid en de staat van baten en lasten. In de jaarrekening worden de afzonderlijke posten weergegeven.

4.2 Financiële analyse

	2023				2022 Realisatie
	Begroting	Realisatie	Realisatie -/-% afwijking t.o.v. begroting	begroting	
Totaal baten	€ 11.694.000	€ 12.704.000	€ 1.011.000	8,6%	€ 12.310.000
Bekostiging lichte ondersteuning SWV	€ 806.000	€ 881.000	€ 76.000	9,4%	€ 828.000
LWOO	€ 3.402.000	€ 3.723.000	€ 320.000	9,4%	€ 3.498.000
PRO	€ 1.600.000	€ 1.750.000	€ 151.000	9,4%	€ 1.644.000
NPO-PrO	€ 47.000	€ 47.000	€ 0	0,0%	€ 85.000
Bekostiging zware ondersteuning SWV	€ 5.574.000	€ 5.957.000	€ 383.000	6,9%	€ 5.934.000
Compensatie zware ondersteuning	€ 0	€ 95.000	€ 95.000	0,0%	€ 0
Overige baten/subsidies	€ 265.000	€ 250.000	-€ 14.000	-5,4%	€ 320.000
Totaal lasten	€ 11.750.000	€ 12.771.000	€ 1.021.000	8,7%	€ 12.395.000
afdracht LWOO (via DUO)	€ 0	€ 0	€ 0	0,0%	€ 47.000
afdracht PRO (via DUO)	€ 1.738.000	€ 1.849.000	€ 111.000	6,4%	€ 1.774.000
afdracht vso, teldatum (via DUO)	€ 4.500.000	€ 4.759.000	€ 258.000	5,7%	€ 4.568.000
afdracht vso, teldatum (door scholen)	€ 0	€ 0	€ 0	0,0%	€ 0
baten beschikbaar voor beleidsdoelstellingen	€ 5.456.000	€ 6.096.000	€ 641.000	11,7%	€ 5.962.000
programma's					
1. Samen werken aan een duurzaam en dekkend netwerk					
896 Scholing	€ 5.000	€ 0	-€ 5.000	-100,0%	€ 0
470 doorontwikkeling samenwerking	€ 50.000	€ 4.000	-€ 46.000	-92,6%	€ 0
2. Basisondersteuning en zorgplicht					
361 Basisondersteuning	€ 0	€ 0	€ 0	0,0%	€ 0
3. Extra ondersteuning					
994 Lichte ondersteuning	€ 872.000	€ 1.108.000	€ 236.000	27,1%	€ 1.270.000
363 Maatwerktrajecten	€ 50.000	€ 38.000	-€ 12.000	-24,6%	€ 63.000
991 LWOO opting-out	€ 3.312.000	€ 3.671.000	€ 360.000	10,9%	€ 3.407.000
364 OnderwijsZorgCentrum (OZC)	€ 338.000	€ 385.000	€ 48.000	14,1%	€ 314.000
1015 Hoogbegaafdheid	€ 38.000	€ 22.000	-€ 16.000	-41,4%	€ 13.000
4. Specialistische ondersteuning					
366 Toewijzingscommissie	€ 76.000	€ 44.000	-€ 33.000	-42,9%	€ 48.000
868 Vangnetbepaling (was: groei VSO)	€ 20.000	€ 117.000	€ 97.000	486,6%	€ 181.000
5. Samenwerking met gemeenten					
995 Ambulant jeugdhulpverleners	€ 369.000	€ 300.000	-€ 69.000	-18,8%	€ 372.000
365 Overgang PO-VO	€ 37.000	€ 73.000	€ 36.000	98,0%	€ 31.000
6. Betrekken van ouders en ketenpartners					
990 Ouder en jeugdsteunpunten	€ 52.000	€ 42.000	-€ 10.000	-19,6%	€ 8.000
7. Bestuur, beheer en kwaliteit					
997 Kwaliteitscyclus	€ 39.000	€ 28.000	-€ 11.000	-27,1%	€ 0
367 Bestuur, organisatie en adm	€ 255.000	€ 331.000	€ 76.000	30,0%	€ 299.000
Saldo financiële baten en lasten	€ 0	€ 3.000	€ 3.000	0,0%	-€ 2.000
Saldo baten en lasten	-€ 57.000	-€ 64.000	-€ 7.000	12,6%	-€ 87.000

Over 2023 is € 64.000 ingeteerd op het eigen vermogen. Op een geheel van programma's was een negatief financieel resultaat van € 57.000 begroot. Nu de wijziging van de organisatie steeds meer zijn beslag krijgt kon het vermogen afgebouwd worden.

Aan baten is € 1.011.000 meer ontvangen dan begroot terwijl er ook meer lasten waren dan begroot (€ 1.021.000). Van deze lasten wordt € 729.000 verklaard door de opwaarts bijgestelde rechtstreekse afdrachten voor de ondersteuningsbekostiging van (VSO, LWOO en PrO-) leerlingen. Dit is inclusief de verhoging van de bijdrage (€ 360.000) voor opting-out. Daarnaast zijn de scholen, conform het afgesproken beleid, voorzien van aanvullende middelen (€ 236.000) voor het uitvoeren van passend onderwijs. Zij konden worden gecompenseerd voor de gestegen kosten (nieuwe cao vo en inflatie).

Om nader in te kunnen gaan op de verschillen tussen de begroting en de realisatie over 2023 is het overzicht op de voorgaande bladzijde aangemaakt op programmaniveau.

Het negatieve resultaat zal worden onttrokken aan de bestemmingsreserve voor het ouder- en jeugdsteunpunt en de algemene reserve. Hiermee daalt de reserve naar € 325.000. Daarmee komt het saldo lager uit dan het in de risicoanalyse opgenomen bedrag van € 350.000 als minimaal benodigde reserve. Deze is echter opgesteld in een tijd dat het samenwerkingsverband op een andere wijze was ingericht dan heden. Na afronding van dit traject zal de risicoanalyse opnieuw worden uitgevoerd. De waarde is ook lager dan de signaleringswaarde. Deze signaleringswaarde is vastgesteld in 2020 en kent als maximale grens voor het publiek eigen vermogen 3,5% van de bruto baten van enig jaar. Voor SWV Zutphen bedraagt die eind 2023 € 445.000. Daarmee voldoen we aan dit financiële kengetal net als eind 2022.

Nader beleid dient te worden bepaald hoe om te gaan met een eigen vermogen lager dan de benodigde risicobuffer.

De gerealiseerde baten en lasten wijken dus af van hetgeen begroot is. Deze verschillen zullen hieronder verklaard worden.

4.3 Verklaring verschillen baten

De begroting over 2023 is opgesteld ten tijde dat de wijziging in de organisatie nog niet volledig was afgerond. Hierdoor is er rekening gehouden met een nog onzekere toekomstige situatie. Met name de snelheid van diverse veranderingen was (en is) lastig in te schatten.

Daarnaast is er voor het leerlingaantal gebruik gemaakt van de opgave van de scholen aangezien overzichten door DUO in die periode nog niet aangeleverd konden worden.

Een samenwerkingsverband VO ontving in 2023 drie typen beschikkingen van DUO:

- a) Lichte ondersteuning (op kalenderjaar)
- b) Zware ondersteuning (op kalenderjaar)
- c) Aanvullende bekostiging SWV VO ten bate van leerlingen in het praktijkonderwijs (NPO-PrO) voor schooljaar 2022-2023.

Ad a. Lichte ondersteuning

In de beschikking lichte ondersteuning, op kalenderjaar, wordt een normatief bedrag per leerling (het totaal aantal leerlingen) in het SWV bekostigd. Vervolgens worden, aan de hand van het deelnamepercentage LWOO en PrO op 1 oktober 2012, afgezet tegen het totaal aantal leerlingen op 1 oktober van het voorgaande jaar (2021), de bruto baten LWOO en PrO berekend. Dit levert een fictief aantal leerlingen op die tegen het tarief worden bekostigd.

Op basis van de daadwerkelijke leerlingen op het LWOO en PrO worden vervolgens bedragen in mindering gebracht op de bruto baten. Voor de bruto baten zijn het totaal aantal leerlingen alsmede het aandeel LWOO- en PrO-leerlingen op 1 oktober 2012 relevant.

Met de volgende leerlingaantallen (totaal) is gerekend ten tijde van het opstellen van de begroting en de volgende aantallen zijn uiteindelijk gehanteerd voor de beschikkingen:

Aantal leerlingen SWV	Begroting 2023 (30 november 2022)		Beschikkingen/ meest recent (21 november 2023)		Verschillen		
	Teldatum	1-10-2021	1-10-2022	1-10-2021	1-10-2022	1-10-2021	1-10-2022
Totaal			7.368,5		7.623,0		254,5
Deelnemende VO			7.255		7.533		278
Nieuwkomers korter dan 1 jr in NL			143		113		-30
VAVO			59		46		-13

VAVO-leerlingen (opgenomen in het totaal) worden voor 50% meegeteld. Doordat er dus 13 VAVO-leerlingen (x 50% is 6,5) minder waren is er sprake van een halve leerling verschil. Doordat een deel van het aantal PrO-leerlingen ten onrechte niet was meegenomen in het totaal aantal leerlingen is het aantal leerlingen te laag begroot.

Voor de lichte ondersteuning zijn de volgende tarieven (per leerling) gehanteerd:

Omschrijving	Begroting	Realisatie	Verschil	
Normatief	€ 109,33	€ 115,63	€ 6,30	5,76%

De normatieve bekostiging voor 2023 was uiteindelijk € 76.000 hoger dan begroot. Hiervan kan € 48.000 (63%) worden toegeschreven aan de gestegen tarieven en € 28.000 (37%) aan het gestegen aantal leerlingen.

Daarnaast ontvangen we baten lichte ondersteuning op basis van een berekend aantal LWOO en PrO-leerlingen. Doordat er meer leerlingen waren was dan begroot en het deelnamepercentage LWOO/PrO 13,09% is, zijn er ruim 33 fictieve leerlingen minder bekostigd. Daarnaast is ook het tarief aangepast per leerling

Ondersteuningsbekostiging	Begroting	Realisatie	Verschil	
LWOO / PrO	€ 5.187,62	€ 5.486,57	€ 398,95	5,76 %

Hierdoor hebben we voor LWOO een verschil van € 320.000 ten opzichte van de begroting. Daarnaast hebben we voor het praktijkonderwijs € 151.000 meer ontvangen dan begroot. Beide onderdelen kennen dezelfde onderverdeling (63% door tarieven en 37% door leerlingen).

Ad b en c. Zware ondersteuning personeel en materieel

De zware ondersteuning ontvangen we sinds 2023 (vereenvoudiging bekostiging) op kalenderjaar. De zware ondersteuning wordt als volgt bepaald:

1. Een normatief bedrag per leerling (het totaal aantal leerlingen in het SWV).

2. Op basis van de daadwerkelijke leerlingen op het VSO (aan de hand van de categorie-indeling licht, midden en hoog) wordt de ondersteuningsbekostiging rechtstreeks door DUO aan de VSO-scholen overgemaakt.

Ad 1. Normatief bedrag

De normatieve bedragen zijn als volgt begroot en uiteindelijk gerealiseerd:

Omschrijving	Begroting	Realisatie	Verschil	
Normatief	€ 756,42	€ 781,39	€ 24,97	3,30%

De tarieven voor de zware ondersteuning zijn ook verhoogd. Deze bekostiging is gekoppeld aan de cao po en de indexatie bedraagt 5,02%. Echter, vanwege de generieke korting is de bekostiging slechts met 3,3% verhoogd. Dit terwijl de ondersteuningsbekostiging (onderdeel 2) met 5,02% is verhoogd.

Aangezien we eind 2022 een eigen vermogen hadden onder de signaleringswaarde hebben we hiervoor een compensatie van € 12,50 per reguliere VO-leerling ontvangen. Die compensatie bedraagt € 95.000 en is daarmee ongeveer gelijk aan het verschil tussen 5,02% en 3,30%.

Generieke korting

Samenwerkingsverbanden voor passend onderwijs zijn in 2023 gekort. In totaal ging het om een generieke korting van € 31,5 miljoen landelijk. De generieke korting hield verband met de afbouw van bovenmatige reserves van samenwerkingsverbanden. Die afbouw verliep volgens de minister onvoldoende. Het betrof een generieke korting omdat er nog geen rechtsgrond was om specifieke kortingen per samenwerkingsverband toe te passen.

De korting is toegepast door het bedrag per leerling voor zware ondersteuning te verlagen. Samenwerkingsverbanden zonder bovenmatig eigen vermogen zijn (volledig) voor de korting gecompenseerd. Dit resulteerde in een netto korting van 19,9 miljoen.

De "opbrengst" van deze korting is besteed aan residentieel onderwijs voor kinderen van 12 tot 18 jaar die tijdelijk in een gesloten of open jeugdhulpaccommodatie verblijven (€ 15,5 miljoen), expertise- en garantiebekostiging in het (voortgezet) speciaal onderwijs (€ 1,9 miljoen) en een verhoging van de subsidie voor onderwijs aan hoogbegaafde leerlingen in het primair en voortgezet onderwijs (€ 2,5 miljoen).

Door deze hogere tarieven en het hogere aantal leerlingen ontvangen we € 383.000 meer aan normatieve bekostiging (6,9 %). Hiervan wordt € 190.000 verklaard door het prijsverschil (49,7%) en € 193.000 (50,3%) door de wijziging van het aantal leerlingen.

Zie voor punt 2, de rechtstreekse bekostiging van het vso, het onderdeel verklaring lasten (punt 3).

Ad c. NPO-PrO

Samenwerkingsverbanden ontvangen extra geld om het langere verblijf op te vangen van leerlingen in het voortgezet speciaal onderwijs (VSO) en het praktijkonderwijs (PrO). De bijdrage voor het VSO is verwerkt in het tarief van de al bestaande beschikking zware ondersteuning personeel. Het budget voor het praktijkonderwijs is een extra bedrag van € 237 per leerling in het praktijkonderwijs. Dit leidde tot een aanvullend budget dat ongeveer gelijk was aan de begroting (€ 47.000 begroot en € 47.000 gerealiseerd).

Het aantal PrO-leerlingen (zie ook onder lasten bij PrO) op 1 oktober 2021 is niet meer gewijzigd.

Overige baten

Over 2023 waren de volgende overige baten opgenomen:

#	Baten	€ begroot	€ realisatie	Verschil
1	Gezinsgeneralisten. Betaling door G7	€ 227.000	€ 209.000	-/- € 18.000
2	Subsidie begaafde leerlingen	€ 37.500	€ 41.000	€ 3.500
3	Overig (ontvangen i.v.m. bijdrage lezing)		€ 500	€ 500
	Totaal	€ 264.500	€ 250.500	-/- € 14.000

Bijdragen afgerond op € 1.000.

Ad 1. Bijdrage gemeenten (G7)

Het SWV Regio Zutphen ontvangt sinds 2016 een bijdrage van zeven gemeenten in verband met de uitvoering van ondersteuning jeugd. Het betreft de gemeenten Bronckhorst, Rozendaal, Rheden, Brummen, Lochem, Doesburg en Zutphen. Gemiddeld zijn er per jaar driehonderdvijftig tot vierhonderd leerlingen die hier gebruik van maken.

Ten opzichte van 2022 (€ 226.000), het jaar waarop de begroting van 2023 was gebaseerd, heeft de gemeente Rheden minder (ca. € 16.000) bijgedragen.

Ad 2. Subsidie begaafdheid

Het Samenwerkingsverband heeft in 2019 een subsidie aangevraagd en toegekend gekregen om een onderwijs- en ondersteuningsaanbod voor hoogbegaafde leerlingen (verder) te ontwikkelen. Het totale subsidiebedrag bedraagt € 191.768. Deze wordt in 4 jaar bekostigd. Gezien de datum van toekenning (30 oktober 2019) kiezen we er voor geen kosten voor het SWV meer toe te rekenen aan 2019 en deze vanaf 2020 (tot en met 2023) op te nemen. De subsidie wordt gebruikt voor bijvoorbeeld worden gebruikt voor het inzetten van experts op het gebied van hoogbegaafdheid, of het organiseren van een tussenjaar voor slimme leerlingen voor wie de basisschool niet meer voldoende uitdaging biedt maar die nog niet toe zijn aan het VO. Voorwaarde is dat de ondersteuning niet onder de basisondersteuningsvoorzieningen valt. In 2023 is er een nieuwe subsidie voor begaafde leerlingen toegekend.

4.4 Verklaring verschillen lasten

Onder de lasten staan ook LWOO- en PrO-leerlingen. De middelen die we onder de baten hebben ontvangen hebben als doel “het passend onderwijs in de regio Zutphen”. Die middelen worden vervolgens in vier categorieën besteed voor passend onderwijs in de regio:

1. rechtstreeks door DUO aan LWOO;
2. rechtstreeks door DUO aan PrO;
3. rechtstreeks door DUO aan VSO;
4. ter verwezenlijking van de beleidsdoelstellingen van het SWV.

De vier punten zijn zichtbaar in het resultaat over 2023. Punt 1 en 2 worden berekend aan de hand van het feitelijk aantal leerlingen aan het LWOO en PrO in de regio Zutphen. Punt 3 wordt berekend aan de hand van het aantal leerlingen in het VSO met een toelaatbaarheidsverklaring van het SWV of residentieel geplaatst met als woonplaats het werkgebied van het SWV. Het vierde onderdeel betreft de programma's van het Samenwerkingsverband.

Ad 1. en 2. Rechtstreeks door DUO aan LWOO en PrO

Hieronder staan de LWOO- en PrO-leerlingen waarmee gerekend is:

Aantal leerlingen LWOO/PRO, bekostigd bij de scholen	Begroting 2023 (30 november 2022)		Beschikkingen/ meest recent (20 november 2023)		Verschillen	
	1-10-2021	1-10-2022	1-10-2020	1-10-2021	1-10-2020	1-10-2021
Teldatum						
LWOO		0		0		0
PRO	342	335	342	337	0	2

Teldatum	Begroting 2023 (30 november 2022)		Beschikkingen/ meest recent (20 november 2023)		Verschillen	
	1-10-2021	1-10-2022	1-10-2020	1-10-2021	1-10-2020	1-10-2021
Deelnamepercentage LWOO		0,00%		0,00%		0,00%
Deelnamepercentage PrO		4,55%		4,42%		-0,13%
Deelnamepercentage LWOO & PrO		4,55%		4,42%		-0,13%

Ten opzichte van de begroting zijn er geen wijzigingen opgetreden.

De tarieven voor LWOO en PrO zijn gelijk aan de tarieven aan de batenkant. Door de opwaartse bijstelling van die tarieven is er € 62.000 toegevoegd aan de rechtstreekse bekostiging van het PrO. Voor het LWOO is de rechtstreekse bekostiging voor de laatste 9 leerlingen met een LWOO-aanwijzing met € 2.000 gestegen. Daarnaast hebben we de tariefswijziging ook doorberekend in het programma LWOO opting-out dat in de plaats is gekomen van de rechtstreekse bekostiging. Hier is nog € 117.000 toegevoegd aan de bekostiging van de scholen.

Ad 3. Rechtstreeks door DUO aan VSO

Het aantal VSO-leerlingen per 1 februari 2022 is leidend voor de bepaling van de ondersteunings-bekostiging aan het VSO uit het budget Passend onderwijs van een samenwerkingsverband in 2023.

Aantal VSO leerlingen SWV	Begroting 2023 (30 november 2022)		Beschikkingen/ meest recent (21 november 2023)		Verschillen	
	1-2-2021	1-2-2022	1-2-2021	1-2-2022	1-2-2021	1-2-2022
Teldatum						
cat. 1		299		297		-2
cat. 2		9		9		0
cat. 3		15		15		0
Totaal		323		321		-2
		4,38%		4,21%		-0,17%

Ten opzichte van de begroting is het aantal leerlingen aan het VSO via SWV Regio Zutphen twee lager geworden.

Daarnaast zijn ook de tarieven significant gestegen:

Omschrijving	Begroting	Realisatie	Verschil	
2023				
Cat 1/laag	€ 13.131,51	€ 13.791,17	€ 659,66	5,02%
Cat 2/midden	€ 22.919,65	€ 24.071,00	€ 1.151,35	5,02%
Cat 3/hoog	€ 28.314,32	€ 29.736,67	€ 1.422,35	5,02%

Door deze hogere tarieven gaat er van de middelen passend onderwijs € 201.000 meer rechtstreeks naar het VSO. Dit wordt voor € 227.000 verklaard door hogere tarieven. Door het lagere aantal leerlingen waren we € 26.000 minder kwijt aan rechtstreekse bekostiging.

Ad 4. Ter verwezenlijking van de beleidsdoelstellingen van het SWV/programma's

Naast de rechtstreekse overdrachten naar LWOO, PrO en VSO heeft het SWV ook middelen die het naar eigen inzicht in kan zetten ter verwezenlijking van de eigen specifieke beleidsdoelstellingen. Hiertoe zijn aan diverse programma's (ingedeeld in blokken) budgetten toegekend. Voor deze programma's was uiteindelijk in totaal een budget van € 6,2 miljoen gerealiseerd waar een budget van € 5,5 miljoen was begroot.

De grootste overschrijdingen hebben plaatsgevonden in de volgende programma's:

1. LWOO opting-out	€ 360.000
2. Lichte ondersteuning	€ 236.000
3. Vangnetbepaling	€ 97.000

Ad 1. LWOO opting-out

Dit programma kende een extra uitkering van € 360.000. Afsproken is om het positieve saldo LWOO/PrO (inclusief de beschikking NPO-PrO) te verdelen over de scholen die door de keuze voor opting-out minder inkomsten rechtstreeks van DUO ontvangen. Door de gewijzigde leerlingen en tariefstijgingen heeft het SWV dit bedrag extra ontvangen. Deze gelden zijn ter beschikking gesteld aan de betrokken schoolbesturen conform het vastgestelde aandeel.

Ad 2. Lichte ondersteuning

Door de wijziging van de systematiek bij het SWV ligt er meer autonomie bij de scholen. Vanuit de verminderde kosten bij het SWV worden de scholen dan aanvullend bekostigd. Afsproken is om zoveel als mogelijk middelen te verstrekken aan de scholen.

In 2023 zijn er enkele onzekerheden voor wat betreft de financiële huishouding op ons afgekomen:

- Onbetrouwbare kijkglazen en vangnettool. (effect P.M.)
- Onderzoek Inspectie naar verweving tussen onderwijs en jeugdzorg (effect – mogelijk- € 320.000)
- BTW bij detacheringen tussen het SWV en schoolbesturen (effect: ca. € 150.000)

Hierdoor zijn de extra middelen à € 236.000 relatief laat toegezegd aan de scholen. Een deel van deze gelden is ter compensatie van de gestegen kosten (nieuwe cao vo en inflatie). De scholen dienen hiervoor de middelen aan een specifieke bestemming, die in relatie staat met het jaarplan 2023-2024 van het Samenwerkingsverband, te besteden.

Ad 3. Vangnetbepaling

Sinds de vereenvoudiging bekostiging per 2023 is de teldatum voor het VSO verschoven naar 1 februari. Hierdoor is de oude groeiregeling (groei tussen 1 oktober en 1 februari) niet meer valide. In plaats hiervan is een landelijke regeling, de vangnetbepaling, opgesteld. SWV Regio Zutphen maakt ook gebruik van deze regeling. Echter is DUO er niet in geslaagd een tool te ontwikkelen waarmee deze regeling geëffectueerd kon worden. Uiteindelijk is er op 4 maart 2024 een tool gepubliceerd die de definitieve waarden over 2023 presenteerde. Uiteindelijk bleek de uitkomst hoger dan begroot. Dat de regeling nog niet leidt tot vergelijkbare cijfers blijkt uit de uitkomst voor 2024 die tot heden veel lager is dan de uitkomst over 2023. Daarnaast is er in 2023 nog een factuur voortkomend uit de oude groeiregeling vergoed.

In programma 995 (ambulant jeugdhulpverleners) is minder (€ 69.000) uitgegeven dan begroot door een administratieve wijziging. Eén van de ambulant jeugdhulpverleners is coördinator schakelklas en namelijk opgenomen in het programma 364 (OnderwijsZorgCentrum).

Indeling RJO (Richtlijn Jaarverslag Onderwijs)

Naast de indeling waarbij we onze baten en lasten hebben verwerkt conform het beleid van het samenwerkingsverband kan er ook een indeling conform het RJO-schema worden gemaakt:

	2023				2022
	Begroting	Realisatie 0,00	Realisatie -/ begroting	% afwijking t.o.v. begroting	Realisatie
Totaal 3 Baten	€ 11.694.000	€ 12.704.000	€ 1.011.000	8,6%	€ 12.311.000
3.1 Rijksbijdragen	€ 11.466.000	€ 12.495.000	€ 1.028.000	9,0%	€ 11.998.000
3.2 Overige overheidsbijdragen en -subsidies	€ 227.000	€ 209.000	-€ 18.000	-7,9%	
3.5 Overige baten	€ 0	€ 1.000	€ 1.000	0,0%	€ 87.000
Totaal 4 Lasten	€ 11.750.000	€ 12.771.000	€ 1.021.000	8,7%	€ 12.396.000
4.1 Personeelslasten	€ 1.060.000	€ 1.053.000	-€ 7.000	-0,6%	€ 966.000
4.2 Afschrijvingen	€ 0	€ 0	€ 0	-8,9%	€ 1.000
4.3 Huisvestingslasten	€ 116.000	€ 89.000	-€ 27.000	-23,1%	€ 10.000
4.4 Overige lasten	€ 110.000	€ 86.000	-€ 24.000	-21,5%	€ 114.000
4.5 Doorbetalingen aan schoolbesturen	€ 10.464.000	€ 11.542.000	€ 1.078.000	10,3%	€ 11.305.000
5.1 Rentebaten	€ 0	€ 3.000	€ 3.000	0%	-€ 2.000
Exploitatieresultaat	-€ 57.000	-€ 64.000	-€ 7.000	12%	-€ 87.000

De baten zijn toegenomen door de opwaartse bijstelling van de bekostiging. Deze leiden ook tot een stijging van 4.5. Hierin is ook de hogere uitkeringen voor de lichte ondersteuning en LWOO opting-out opgenomen.

5. Continuïteitsparagraaf

De continuïteitsparagraaf is een wettelijk verplicht onderdeel van het jaarverslag en geeft inzicht in de meerjarenbegroting en de risicobeheersing. Tevens is het verslag van de toezichthouder, het bestuur, opgenomen. Met de continuïteitsparagraaf wordt inzicht gegeven in de (financiële) consequenties van het voorgenomen beleid en als afgeleide de exploitatieresultaten.

In het jaarverslag dient gerapporteerd te worden over het financiële beleid en de verwachte effecten daarvan in de drie verslagjaren volgend op het verslagjaar. Bij majeure investeringen na het derde jaar dienen ook jaren 4 en 5 meegenomen te worden. SWV regio Zutphen gaat niet uit van investeringen in die periode. Ondanks dat we voor drie jaar mogen begroten kiezen we er bewust voor over 5 jaar een meerjarenbegroting op te stellen om alle stakeholders de gelegenheid te geven mee te gaan in het meerjarenbeleid.

Onderdelen van de continuïteitsparagraaf betreffen:

- 5.1 ramingen van staat van baten en lasten;
- 5.2 balansramingen;
- 5.3 kengetallen (financiële kengetallen, personeel en leerlingenaantallen).
- 5.4 risicoparagraaf

Daarnaast dient er gerapporteerd te worden over de aanwezigheid en de werking van het interne risicobeheersings- en controlesysteem en de belangrijkste risico's en onzekerheden. Eind 2017 is de eerste risicoanalyse opgesteld en vervolgens nog één keer geüpdatet (2020). In 2023 is de risicoanalyse herijkt. Door de wijzigende begrotingssystematiek en minder bekostigde voorzieningen en personeel vindt er een verschuiving van het risico plaats van het SWV naar de scholen. Daarnaast wordt door de komst van de signaleringswaarde het belang van een risicoanalyse kleiner.

Ook dient het toezichthoudend orgaan verslag te doen over de wijze waarop zij het bestuur ondersteunt en/of adviseert over beleidsvraagstukken en de financiële problematiek. Ten gevolge van alle wijzigingen die we de afgelopen jaren hebben doorlopen zal er ook in 2024 een geüpdatete risicoanalyse worden gemaakt.

Uiteraard worden alle onderdelen voorzien van een toelichting.

5.1 Ramingen van staat van baten en lasten (meerjarenbegroting)

De meerjarenbegroting 2024-2028 is eind november 2023 vastgesteld. Hierbij is voortgeborduurd op het nieuwe ondersteuningsplan 2022-2026, het bestedingsplan, de gewijzigde invulling van de voorzieningen en de gewijzigde bekostiging. Er zijn nog enkele risico's waarvoor keuzes zijn gemaakt bij het opstellen van deze begroting. Dat betreft enerzijds de nog niet uitgekristalliseerde discussie met betrekking tot het wel of niet in rekening brengen van BTW door schoolbesturen die personeel detacheren bij het SWV. Anderzijds zijn de kijkglazen waarmee de leerlingen (VO en VSO) worden gecommuniceerd niet-betrouwbaar. Tot slot loopt er een onderzoek van de Inspectie van de wijze waarop zorg en onderwijs verweven zijn.

Organisatiewijziging en wijziging financiering

Tot en met 2022 betrof de bijdrage lichte ondersteuning aan de schoolbesturen een bedrag op schooljaar. In de begroting is rekening gehouden met een afdracht op kalenderjaar. Dit maakt het sturen op een financieel resultaat passend bij onze doelstellingen een stuk minder complex.

SWV regio Zutphen heeft meer grip op de baten en de lasten in deze nieuwe begroting.

Dit doen we door de lichte ondersteuning als sluitpost te gebruiken en hiermee kan gestuurd worden op een eigen vermogen passend bij de organisatie. De middelen lichte ondersteuning worden aan de besturen vergoed na aftrek van alle kosten. Onderdeel van die kosten zijn de rechtstreekse afdrachten. Hoe meer leerlingen aan het VSO of PrO, hoe minder middelen er beschikbaar zijn voor de post 'lichte ondersteuning'.

Het afgelopen jaar zijn er een aantal flinke stappen gezet rondom de ambities uit het ondersteuningsplan. De begroting 2023 was een eerste stap in het cyclisch werken waarbij het ondersteuningsplan, de begroting en de jaarrekening (waaronder de verantwoording van de schoolbesturen) een samenhangend geheel zijn geworden.

We hebben onze plannen en projecten voor 2024 weer uitgewerkt in een jaarplan, deze is weer tot stand gekomen in samenspraak met zorg coördinatoren en schoolleiders en vormt de leidraad voor de begroting 2024.

Afspraken met gemeenten

In 2023 zijn ook afspraken gemaakt met de zeven gemeenten over continuering van de inzet van de ambulante jeugdhulpverleners. Hiervoor is in april 2023 een notitie vastgesteld in het OOGO waarin we het grijze gebied tussen onderwijs en jeugdhulp beschrijven en afspreken dat we hier gezamenlijk verantwoordelijk voor zijn. We hebben hierbij financiële afspraken gemaakt over de inzet van de jeugdhulpverleners voor 2024-2028 en hiermee continueren we de huidige inzet op de scholen. In de notitie zijn ook het jongerenwerk op school en sociale vaardigheidstrainingen onderdeel van het grijze gebied. Hierover moet nog een nadere financiële uitwerking plaats gaan vinden. Voor het jongerenwerk op school wordt voor 2024 naar mogelijkheden via Ferm.

subsidie begaafde leerlingen

Het SWV heeft voor de nieuwe periode 2023 – 2025 een aanvraag gedaan voor subsidie begaafde leerlingen. Samen willen we een dekkend netwerk doorontwikkelingen voor de ondersteuningsvragen rondom (hoog)begaafdheid. We zetten in op de volgende onderwerpen:

- a) Investeren in bestaande activiteiten met uitbreiding onderzoek naar digitale school
- b) Doorstroom PO-VO
- c) Kennis en expertise in de scholen door het aanstellen van HB-coaches
- d) Meer expertise, kennisdeling en intervisie met de HB-coaches onderling
- e) Onderzoek doen naar een mogelijk arrangement voor leerlingen met een zeer hoog IQ en zeer complexe gedragsproblemen
- f) Voortijdig schoolverlaters/ thuiszitters met HB-kenmerken meer in beeld.
- g) Keuzeaanbod voor (hoog)begaafde leerlingen onder de deelnemende scholen
- h) Iedere school heeft een aanbod voor breinlessen/ psycho-educatie.

Bij deze regeling is sprake van cofinanciering wat betekent dat de voor de bovenschoolse activiteiten het SWV een vergelijkbaar bedrag op neemt in de begroting en voor de activiteiten op schoolniveau de deelnemende scholen een vergelijkbaar bedrag moeten opnemen in hun begroting om de kosten te dekken. Deze subsidie dient jaarlijks verantwoord te worden.

Coalitie financiering gesloten jeugdinstellingen

Medio september is mede namens ons Samenwerkingsverband een coalitie gevormd om de gewijzigde uitvoering en financiering van de gesloten jeugdinstellingen in een breder verband te realiseren. We nemen hiermee deel aan een landelijke subsidieregeling met als doel het aantal jongeren in de gesloten jeugdzorg terug te brengen. De penvoerder is een ander Samenwerkingsverband (SWV Slinge-Berkel). Vandaar dat we in de begroting alleen melding doen van dit gebeuren. Maar we nemen hiervoor geen financiële baten en lasten op. Bij toekenning ontvangt ons samenwerkingsverband ongeveer €25 per leerling voor de te ondernemen activiteiten.

Wijzigingen LWOO/PrO.

Vanaf 2026 zal de bekostigingssystematiek van de zogenaamde “Lichte ondersteuning” wijzigen. Naar verwachting zal het praktijkonderwijs direct- en volledig bekostigd worden dus niet langer deels door het samenwerkingsverband. Daarmee zal van de totale post “lichte ondersteuning” het bedrag voor praktijkonderwijs worden afgetrokken. De overblijvende LWOO- middelen zullen landelijk opnieuw worden verdeeld. De exacte gevolgen hiervan zijn nog ongewis.

In de begroting is vooralsnog uitgegaan van de huidige situatie. Dit enerzijds in verband met de onbekendheid en anderszins omdat er ook een overgangsregeling/verevening plaats zal vinden.

Indexatie bekostiging

In 2023 zijn de cao's po en vo opnieuw vastgesteld. Onderdeel hiervan was een opwaartse bijstelling van de lonen met 10%. Aangezien deze opwaardering pas vanaf juli gold is de bekostiging met ca. 5% opgehoogd. Aangezien naar verwachting over heel 2024 deze hogere werkgeverslasten gaan gelden wordt nog met een opwaardering van de tarieven met ongeveer 4% gerekend.

Deze hebben we al meegenomen in de bekostiging voor 2024 en verder van het SWV. Nadeel is dat we deze bekostiging niet direct ontvangen. Dat kan wellicht leiden tot een liquiditeitsissue.

Doordat de bovenschoolse voorzieningen van het samenwerkingsverband worden afgebouwd, gaan er steeds meer middelen lichte ondersteuning naar scholen. Omdat we de lichte ondersteuning als sluitpost gebruiken kunnen we goed sturen op ons eigen vermogen, zodat deze onder de signaleringswaarde blijft. De middelen lichte ondersteuning worden aan de besturen vergoed na aftrek van alle kosten. Onderdeel van die kosten zijn de rechtstreekse afdrachten. Hoe meer leerlingen naar het VSO of PrO gaan, hoe minder middelen er beschikbaar zijn voor het programma lichte ondersteuning.

Leerlingen

Voor de bepaling van de meerjarenbegroting is eerst gekeken naar de leerlingaantallen. Voor de baten zijn diverse aantallen van belang, zoals:

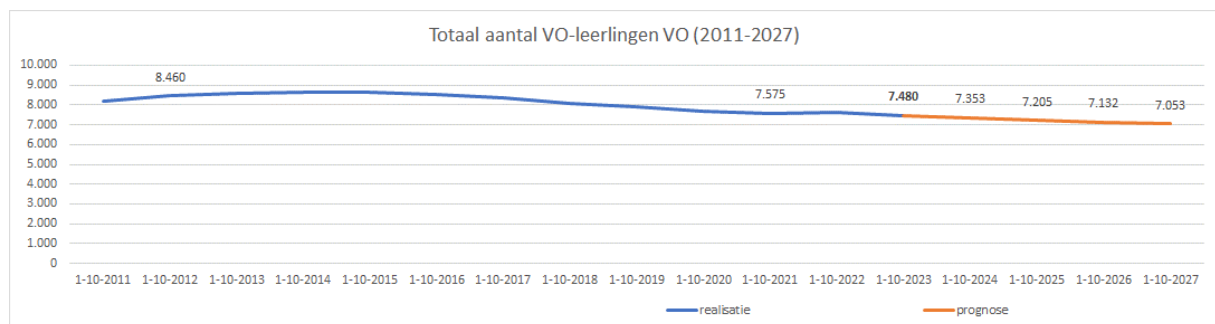
- het totaal aantal leerlingen;
- VAVO (gedeeld door twee verminderd op het totaal);
- VSO;

- LWOO;
- PrO.

In de begroting is voor het aantal leerlingen reguliere VO per 1 oktober 2023 uitgegaan van de opgave van DUO. Voor de prognose is uitgegaan van de opgave van de scholen.

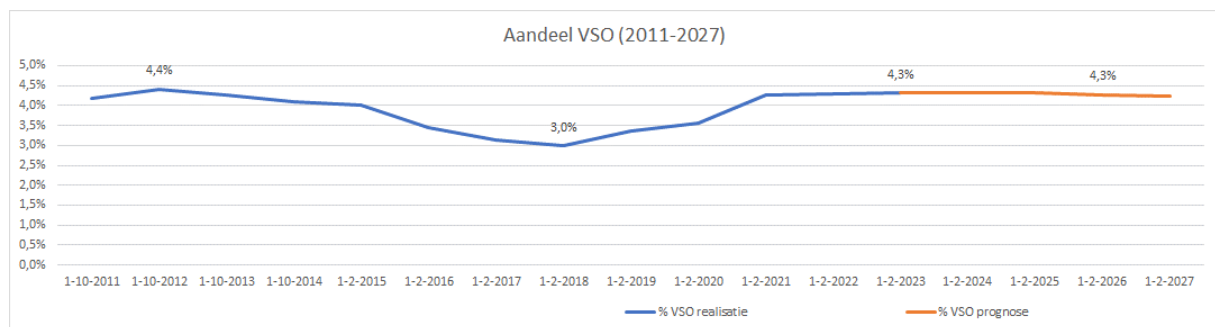
Voor het VSO op 1 februari 2023 is gekeken naar het overzicht bekostigde leerlingen (1B) achter de beveiligde omgeving bij DUO . Voor de komende jaren is de doelstelling geformuleerd om het deelnamepercentage VSO gelijk te houden (4,3%). De krimp die we zien in het reguliere VO nemen we dus lineair op voor de VSO. Gezien de stijging rond de coronatijd zal het een intensieve opgave worden deze te realiseren.

Uit de prognoses van de scholen blijkt een daling tussen de 1% en 2% per jaar op totaalniveau.



Door demografische ontwikkelingen wordt verwacht dat er een daling van het aantal VSO-leerlingen op gaat treden maar niet van het deelnamepercentage aangezien de krimp gelijk is aan die van het totaal aantal leerlingen (1-2% daling).

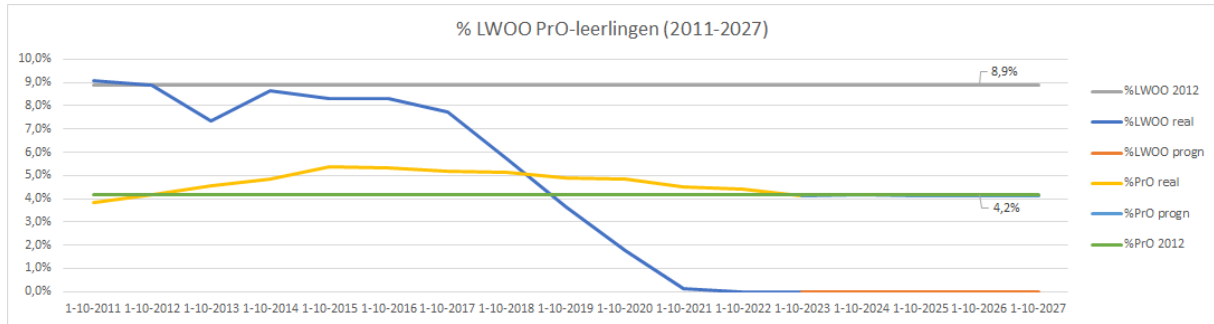
Met de volgende aandelen leerlingen is hierdoor rekening gehouden:



In het voorjaar van 2017 is besloten om te kiezen voor opting-out, variant populatiebekostiging, waarbij er geen nieuwe LWOO-leerlingen meer worden geïndiceerd. Dat betekent dat de populatie elk jaar met 1 leerjaar afnam. We zien dat er na 6 jaar geen LWOO-leerlingen over zijn.

Het aantal leerlingen dat Praktijkonderwijs volgt is ook afgenomen met 28 leerlingen. Daarmee neemt dus ook daar het deelnamepercentage af van 4,42% naar 4,13%. Voor de komende jaren wordt rekening gehouden met de opgegeven leerlingaantallen. De krimp wordt een stuk minder.

Dit leidt tot de volgende aandelen:



Overige inkomsten

We nemen alleen de inkomsten op die 'op zeker' binnenkomen:

- subsidie vanuit de gemeenten ambulant jeugdhulpverleners (€280.650);
- subsidie OCW begaafdheid (€ 88.041 euro). Deze subsidie aangevraagd en wordt naar verwachting toegekend. We mogen 50% van de lasten die het SWV en de scholen maken als bate opnemen;

De lasten voor de programma's, afgezet tegen de al opgesomde baten leiden tot de volgende uitkomsten per kalenderjaar:

21453 SWV Zutphen								
Exploitatie (Bedragen in euro's)								
	2022	2023	P2023	2024	2025	2026	2027	2028
	2022	Begroot 2023	Realisatie 2023					
3 Baten								
Zware ondersteuning	€ 5.934.000	€ 5.573.828	€ 6.052.000	€ 6.175.862	€ 6.070.592	€ 5.948.808	€ 5.888.123	€ 5.823.309
Lichte ondersteuning VO (regionale ondersteuning)	€ 828.000	€ 805.598	€ 881.000	€ 899.545	€ 884.212	€ 866.478	€ 857.634	€ 848.194
Lichte ondersteuning VO (ondersteuningsbekostiging lwoo)	€ 3.498.000	€ 3.402.495	€ 3.723.000	€ 3.799.146	€ 3.734.387	€ 3.659.471	€ 3.622.140	€ 3.582.269
Lichte ondersteuning VO (ondersteuningsbekostiging pro)	€ 1.644.000	€ 1.599.579	€ 1.750.000	€ 1.786.053	€ 1.755.608	€ 1.720.389	€ 1.702.839	€ 1.684.095
NPO-Pro	€ 85.000	€ 47.411	€ 47.000	€ 0	€ 0	€ 0	€ 0	€ 0
3.1 Overige baten OCW	€ 321.100	€ 284.658	€ 250.000	€ 407.691	€ 407.691	€ 319.650	€ 319.650	€ 319.650
3.5 Overige baten	€ 0	€ 0	€ 0	€ 0	€ 0	€ 0	€ 0	€ 0
Totaal baten	€ 12.310.100	€ 11.693.570	€ 12.703.000	€ 13.068.296	€ 12.852.490	€ 12.514.791	€ 12.390.386	€ 12.257.517
4 Lasten								
Afdracht zware ondersteuning	€ 4.568.000	€ 4.500.185	€ 4.759.000	€ 5.102.287	€ 5.016.230	€ 4.930.178	€ 4.844.116	€ 4.758.059
Lichte ondersteuning (ondersteuningsbekostiging lwoo)	€ 47.000	€ 0	€ 0	€ 0	€ 0	€ 0	€ 0	€ 0
Lichte ondersteuning (ondersteuningsbekostiging pro)	€ 1.774.000	€ 1.737.853	€ 1.849.000	€ 1.763.163	€ 1.751.751	€ 1.700.397	€ 1.683.279	€ 1.660.455
1. Samen werken aan een duurzaam en dekkend netwerk								
896 Scholing	€ 0	€ 5.000	€ 0	€ 0	€ 0	€ 0	€ 0	€ 0
470 Doorontwikkeling samenwerking	€ 0	€ 50.000	€ 4.000	€ 50.000	€ 50.000	€ 50.000	€ 50.000	€ 50.000
2. Basisondersteuning en zorgplicht								
361 Basisondersteuning	€ 0	€ 0	€ 0	€ 0	€ 0	€ 0	€ 0	€ 0
3. Extra ondersteuning								
994 Lichte ondersteuning	€ 0	€ 872.006	€ 1.108.000	€ 863.671	€ 1.009.824	€ 993.808	€ 1.010.341	€ 1.022.144
363 Maatwerktrajecten	€ 0	€ 50.000	€ 38.000	€ 52.500	€ 52.500	€ 52.500	€ 52.500	€ 52.500
991 LWOO opting-out	-€ 1.737.853	€ 3.311.633	€ 3.671.000	€ 3.822.035	€ 3.738.245	€ 3.679.463	€ 3.641.700	€ 3.605.909
364 OZC	€ 0	€ 337.500	€ 385.000	€ 294.300	€ 164.600	€ 164.600	€ 164.600	€ 164.600
1015 Hoogbegaafdheid	€ 0	€ 37.528	€ 22.000	€ 140.490	€ 125.490	€ 0	€ 0	€ 0
4. Specialistische ondersteuning								
366 Toewijzingscommissie	€ 0	€ 76.360	€ 44.000	€ 74.000	€ 74.000	€ 74.000	€ 74.000	€ 74.000
868 Vangnetbepaling (was: groei VSD)	€ 0	€ 20.000	€ 117.000	€ 25.000	€ 25.000	€ 25.000	€ 25.000	€ 25.000
5. Samenwerking met gemeenten								
995 Gezinsgeneralisten	€ 0	€ 369.350	€ 300.000	€ 450.800	€ 450.800	€ 450.800	€ 450.800	€ 450.800
365 Overgang po-vo	€ 0	€ 37.000	€ 73.000	€ 54.500	€ 54.500	€ 54.500	€ 54.500	€ 54.500
6. Betrekken van ouders en ketenpartners								
990 Ouder- en jeugdsteunpunten	€ 0	€ 52.300	€ 42.000	€ 21.000	€ 0	€ 0	€ 0	€ 0
7. Bestuur, beheer en kwaliteit								
997 Kwaliteitscyclus	€ 0	€ 39.000	€ 28.000	€ 44.000	€ 44.000	€ 44.000	€ 44.000	€ 44.000
367 Bestuur, organisatie en administratie	-€ 4.500.185	€ 254.637	€ 331.000	€ 310.550	€ 295.550	€ 295.550	€ 295.550	€ 295.550
362 Steunpunt scholen	€ 0	€ 0	€ 0	€ 0	€ 0	€ 0	€ 0	€ 0
Totaal lasten	€ 150.962	€ 11.750.351	€ 12.771.000	€ 13.068.296	€ 12.852.490	€ 12.514.791	€ 12.390.386	€ 12.257.517
Saldo baten minus lasten	€ 12.159.138	-€ 56.781	-€ 67.000	€ 0	€ 0	€ 0	€ 0	€ 0
5 Saldo financiële baten en lasten	-€ 1.800	€ 0	€ 3.000	€ 0	€ 0	€ 0	€ 0	€ 0
Exploitatieresultaat	€ 12.157.338	-€ 56.781	-€ 64.000	€ 0	€ 0	€ 0	€ 0	€ 0

Naast de indeling conform de het beleid van het samenwerkingsverband kan ook hier weer de EFJ-indeling worden gehanteerd. Zie onderstaand:

21453 SWV Zutphen								
Exploitatie (Bedragen afgerond op € 1.000)								
	2022	Begroot 2023	Realisatie 2023	2024	2025	2026	2027	2028
3 Baten								
3.1 (Rijks)bijdragen OC&W	€ 11.997.000	€ 11.466.000	€ 12.495.000	€ 12.749.000	€ 12.533.000	€ 12.195.000	€ 12.071.000	€ 11.938.000
3.2 Overige overheidsbijdragen	€ 226.000	€ 227.000	€ 209.000	€ 281.000	€ 281.000	€ 281.000	€ 281.000	€ 281.000
3.5 Overige baten	€ 87.000	€ 0	€ 1.000	€ 39.000	€ 39.000	€ 39.000	€ 39.000	€ 39.000
Totaal baten	€ 12.310.000	€ 11.694.000	€ 12.704.000	€ 13.068.000	€ 12.852.000	€ 12.515.000	€ 12.390.000	€ 12.258.000
4 Lasten								
4.1 Personele lasten	€ 966.000	€ 1.060.000	€ 1.053.000	€ 1.172.000	€ 1.008.000	€ 958.000	€ 958.000	€ 958.000
4.2 Afschrijvingen	€ 1.000	€ 0	€ 0	€ 0	€ 0	€ 0	€ 0	€ 0
4.3 Huisvestingslasten	€ 10.000	€ 116.000	€ 89.000	€ 102.000	€ 101.000	€ 101.000	€ 101.000	€ 101.000
4.4 Overige lasten	€ 114.000	€ 110.000	€ 86.000	€ 120.000	€ 104.000	€ 99.000	€ 99.000	€ 99.000
4.5 Overige doorbetalingen aan schoolbesturen	€ 11.304.000	€ 10.464.000	€ 11.542.000	€ 11.675.000	€ 11.640.000	€ 11.357.000	€ 11.232.000	€ 11.100.000
Totaal lasten	€ 12.395.000	€ 11.750.000	€ 12.771.000	€ 13.068.000	€ 12.852.000	€ 12.515.000	€ 12.390.000	€ 12.258.000
Saldo baten minus lasten	-€ 85.000	-€ 57.000	-€ 67.000	€ 0	€ 0	€ 0	€ 0	€ 0
5 Saldo financiële baten en lasten	-€ 2.000	€ 0	€ 3.000	€ 0	€ 0	€ 0	€ 0	€ 0
Exploitatieresultaat	-€ 87.000	-€ 57.000	-€ 64.000	€ 0	€ 0	€ 0	€ 0	€ 0

De baten dalen door de dalende leerlingaantallen. De personeels- en overige lasten nemen af door het eindigen van de programma's voor begaafde leerlingen en het ouder- en jeugdsteunpunt. De doorbetalingen nemen af doordat is geanticipeerd op dalende leerlingaantallen in het VSO. Daarnaast nemen de baten af waardoor er ook minder middelen beschikbaar komen voor de lichte ondersteuning.

5.2 Balansramingen

De eerder gemelde exploitatieresultaten, alsmede overige mutaties op de balanswaarden, leiden tot de volgende activa- en passivazijde van de meerjarenbalans:

Activa	2020	2021	2022	2023	2024	2025	2026	2027	2028
Vaste activa									
1.2 Materiële vaste activa	€ 2.700	€ 1.600	€ 400	€ 0	€ 0	€ 0	€ 0	€ 0	€ 0
Totaal vaste activa	€ 2.700	€ 1.600	€ 400	€ 0	€ 0	€ 0	€ 0	€ 0	€ 0
Vlottende activa									
1.5 Vorderingen	€ 3.300	€ 8.500	€ 3.600	€ 25.700	€ 25.700	€ 25.700	€ 25.700	€ 25.700	€ 25.700
1.7 Liquide middelen	€ 1.079.300	€ 749.100	€ 1.474.200	€ 1.426.200	€ 1.426.200	€ 1.426.200	€ 1.426.200	€ 1.426.200	€ 1.426.200
Totaal vlottende activa	€ 1.082.600	€ 757.600	€ 1.477.800	€ 1.451.900	€ 1.451.900	€ 1.451.900	€ 1.451.900	€ 1.451.900	€ 1.451.900
Totaal activa	€ 1.085.300	€ 759.200	€ 1.478.200	€ 1.451.900	€ 1.451.900	€ 1.451.900	€ 1.451.900	€ 1.451.900	€ 1.451.900

Bedragen afgerond op € 100.

Er worden de komende jaren geen investeringen verwacht waardoor de balanswaarde van de materiële vaste activa naar € 0 zal dalen. Gezien de ongewisheid van de hoogte van de vorderingen is deze post afgerond en gelijk gehouden.

Passiva	2020	2021	2022	2023	2024	2025	2026	2027	2028
<u>Eigen vermogen</u>									
Algemene reserve	€ 755.100	€ 475.700	€ 388.700	€ 325.100	€ 325.100	€ 325.100	€ 325.100	€ 325.100	€ 325.100
Totaal Eigen vermogen	€ 755.100	€ 475.700	€ 388.700	€ 325.100	€ 325.100	€ 325.100	€ 325.100	€ 325.100	€ 325.100
<u>Voorzieningen</u>									
Totaal voorzieningen	€ 0	€ 0	€ 0	€ 0	€ 0	€ 0	€ 0	€ 0	€ 0
<u>Langlopende schulden</u>									
Totaal langlopende schulden	€ 0	€ 0	€ 0	€ 0	€ 0	€ 0	€ 0	€ 0	€ 0
<u>Kortlopende schulden</u>									
Crediteuren	€ 46.400	€ 16.200	€ 18.200	€ 46.300	€ 46.300	€ 46.300	€ 46.300	€ 46.300	€ 46.300
verbonden partijen	€ 70.700	€ 50.600	€ 377.800	€ 767.500	€ 767.500	€ 767.500	€ 767.500	€ 767.500	€ 767.500
Overige kortlopende schulden	€ 163.700	€ 92.700	€ 525.700	€ 20.400	€ 20.400	€ 20.400	€ 20.400	€ 20.400	€ 20.400
Overlopende passiva	€ 49.400	€ 124.000	€ 167.800	€ 292.600	€ 292.600	€ 292.600	€ 292.600	€ 292.600	€ 292.600
Totaal kortlopende schulden	€ 330.200	€ 283.500	€ 1.089.500	€ 1.126.800	€ 1.126.800	€ 1.126.800	€ 1.126.800	€ 1.126.800	€ 1.126.800
Totaal passiva	1.085.300	759.200	1.478.200	1.451.900	1.451.900	1.451.900	1.451.900	1.451.900	1.451.900

Bedragen afgerond op € 100.

De posten 'crediteuren' en 'overlopende passiva' betreffen afgeronde bedragen op basis van de uitkomsten van eerdere jaren. Het eigen vermogen daalt ten gevolge van de gerealiseerde en begrote negatieve resultaten. Aangezien het Samenwerkingsverband geen personeel in eigen dienst heeft, zijn er geen vorderingen vanuit het Ministerie, belastingen en pensioenen te verwachten. Bij de overlopende passiva is onder meer de toegekende subsidie begaafde leerlingen (2023-2025) te vinden. Bij de verbonden partijen is onder meer de afrekening LWOO opgenomen. Deze is uitgekeerd in 2024 na publicatie eind december 2023 van de definitieve VMBO-leerlingen op 1 oktober 2022. Daarnaast zijn er loonkosten vergoed van medewerkers van aangesloten besturen voor inzet in 2023 die net na de jaarwisseling zijn gefactureerd.

5.3 Kengetallen

Onderstaand worden de berekende kengetallen gepresenteerd uit de hierboven opgenomen meerjarenbegroting en meerjarenbalans zoals die volgen uit de realisatie tot en met 2023 en meerjarenbegroting 2024-2028.

Belangrijkste conclusie is dat de kengetallen, voortkomend uit het Rapport van de commissie-Don, ook de eerstvolgende jaren boven de signaleringsgrenzen zullen blijven. Alleen het weerstandsvermogen zit onder de 5%. De formule van de signaleringswaarde is redelijk vergelijkbaar met die van het weerstandsvermogen. Daarom is het ook zo goed als onmogelijk om onder de signaleringswaarde (3,5%) te zitten maar wel boven de norm voor het weerstandsvermogen. Hierbij is het ook relevant te weten dat door de keuze de resterende middelen aan de schoolbesturen te verstrekken we minder weerstandsvermogen nodig hebben dan schoolbesturen zelf (waarvoor destijds deze normen zijn opgesteld).

De volgende kengetallen worden getoond:

Solvabiliteit 2: (eigen vermogen + voorzieningen) / totaal passiva

Geeft aan op welke wijze de bezittingen, op de actiefzijde van de balans, zijn gefinancierd.

Weerstandsvermogen: (eigen vermogen +/- materiële vaste activa) / Rijksbijdragen OCW

Is de verhouding tussen het eigen vermogen minus de materiële vaste activa en de omvang van de Rijksbijdragen.

Liquiditeit (current ratio): vlottende activa / kortlopende schulden

Geeft aan in welke mate de instelling aan haar verplichtingen op korte termijn kan voldoen.

Rentabiliteit: resultaat / totale baten

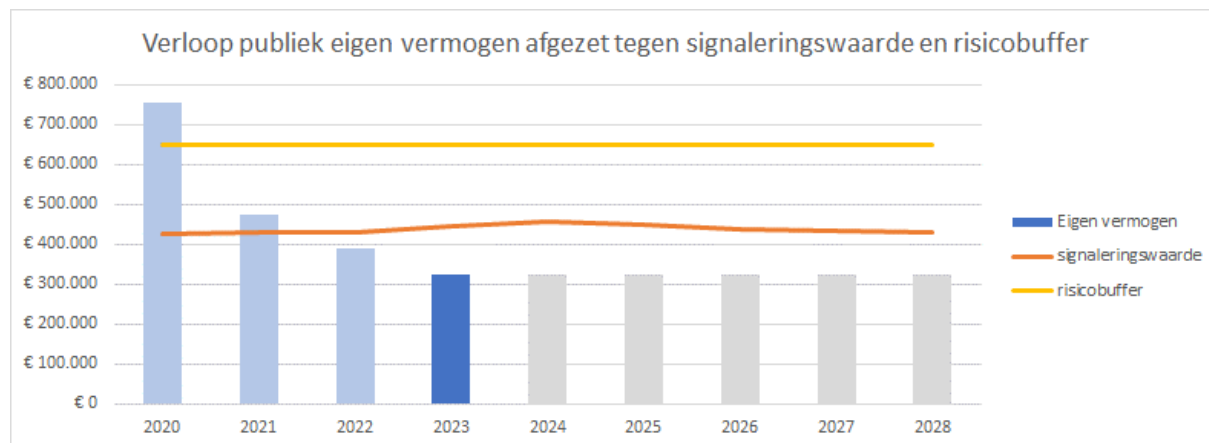
Geeft aan welk deel van de totale baten over blijft na aftrek van de lasten.

Kengetal	Vorig jaar	Verslagjaar	Begroting					Signaleringswaarde
	(T-1)	(T)	T+1	T+2	T+3	T+4	T+5	
	2022	2023	2024	2025	2026	2027	2028	
Solvabiliteit (Eigen vermogen + voorzieningen) / Balanstotaal	26%	22%	22%	22%	22%	22%	22%	Ondergrens: < 0,3
Weerstandvermogen Eigen vermogen / totale baten (incl. financiële baten)	4%	3%	2%	3%	3%	3%	3%	Ondergrens: < 0,05
Liquiditeit Vlottende activa / Kortlopende schulden	1,36	1,29	1,29	1,29	1,29	1,29	1,29	Ondergrens: 0,75
Rentabiliteit Resultaat / totale baten (incl. financiële baten) * 100%	100%	-1%	0%	0%	0%	0%	0%	Ondergrens < 1
Reservepositie / signaleringswaarde Eigen Vermogen / 3,5% van de bruto baten	0,90 1388.700	0,73 1325.100	0,71 1325.100	0,72 1325.100	0,74 1325.100	0,75 1325.100	0,76 1325.100	Bovengrens > 1
	1430.854	1444.647	1457.390	1449.837	1438.018	1433.664	1429.013	

Signaleringswaarde publiek eigen vermogen

Op basis van de nieuwe signaleringswaarde (3,5% van de totale bruto baten) zou het SWV een eigen vermogen eind 2023 van ca. € 445.000 mogen aanhouden. Met het negatieve exploitatie resultaat van € 64.000 komt de algemene reserve op € 325.000 en daarmee voldoet het SWV aan maatregel 23 van de Verbeteraanpak passend onderwijs (met in totaal 25 maatregelen).

Op basis van de vastgestelde meerjarenbegroting 2024-2028 en realisatie over 2023 ziet het verloop er van het eigen vermogen als volgt uit:



Vanaf 2022 ligt het publiek eigen vermogen onder de signaleringswaarde. De risicobuffer is in 2023 herzien.

Andere kengetallen betreffen de leerlingaantallen en het ingezette eigen personeel.

Aantal leerlingen	Vorig jaar	Verslagjaar	Begroting				
	(T-1)	(T)	T+1	T+2	T+3	T+4	T+5
	2022	2023	2024	2025	2026	2027	2028
	7.575	7.623	7.480	7.352,5	7.205	7131,5	7131,5

Het Samenwerkingsverband heeft geen medewerkers in dienst maar huurt deze in via de aangesloten schoolbesturen.

Aantal FTE	Vorig jaar	Verslagjaar	Begroting				
	(T-1)	(T)	T+1	T+2	T+3	T+4	T+5
	2022	2023	2024	2025	2026	2027	2028
Bestuur/ management	0,00	0,00	0,00	0,00	0,00	0,00	0,00
Onderwijzend personeel	0,00	0,00	0,00	0,00	0,00	0,00	0,00
Onderwijs ondersteunend personeel	0,00	0,00	0,00	0,00	0,00	0,00	0,00
Totaal	0,00	0,00	0,00	0,00	0,00	0,00	0,00

5.4 Risicoparagraaf

Voor de continuïteit is het verder van belang dat gestuurd kan worden op de risico's. Ook door de Minister is eind 2020 nog aangegeven dat de reserves van de samenwerkingsverbanden passend onderwijs gebaseerd dienen te zijn op het risicoprofiel welke uit een te houden risicoanalyse zouden moeten volgen. Door periodieke overleggen die worden voorbereid door de directeur met het bestuur en OPR worden de belangrijkste aandachtspunten besproken. Ook wordt per periode een financiële managementrapportage (inclusief eindejaarsprognose) opgesteld zodat de financiële stand van zaken aansluit bij de beleidsdoelstellingen van het SWV.

Frauderisico's worden zo veel als mogelijk afgewend door in het betaalproces diverse ingebouwde checks and balances. Zo kan de persoon die de factuur accordeert niet zelfstandig betalingen verrichten, zijn er twee personen noodzakelijk voor elke betaling en worden de crediteuren door weer een andere medewerker (van het administratiekantoor) aangemaakt.

In het overzicht op de volgende pagina zijn de risico's in kaart gebracht en van een financiële vertaling voorzien. Hierbij houden we een globaal bedrag aan (op € 50.000 afgerond) aangezien we het sturen op de risico's relevanter vinden dan de nauwkeurige financiële vertaling. We zien ook in dat deze in de regel leidt tot een schijnnaauwkeurigheid aangezien de werkelijkheid weerbarstiger is dan hetgeen vooraf is geanalyseerd.

Gezien de gewijzigde rol van het Samenwerkingsverband (van bekostiging van voorzieningen naar bekostiging van de scholen) is in 2023 de risicoanalyse opnieuw herijkt.

In 2023 zijn er wel (nieuwe) onzekerheden geweest waardoor de uitkeringen van de resterende middelen aan de schoolbesturen nog niet zijn uitgevoerd totdat de jaarrekening is opgemaakt:

a. *BTW*

In verband met de verscherping van de regels voor het in rekening brengen van BTW bij detachering van personeel ontvangt het SWV extra middelen. Vooralnog zijn deze kosten niet in rekening gebracht bij het SWV. Mocht dit wel gedaan worden kan dat leiden tot een extra kostenpost die hoger is dan de extra middelen die we ontvangen.

b. *Beschikbaarheid kijkglazen/tool vangnetbepaling*

Gedurende 2022 waren de kijkglazen waarmee leerlingen in het VO en VSO worden gecommuniceerd door DUO nog niet betrouwbaar. In 2023 zien we dat DUO daar grote stappen in heeft gemaakt. Echter is het opleveren van een betrouwbare tool voor de vangnetbepaling (groei VSO) zodat alle partijen weten waar ze aan toe zijn nog een stap te ver gebleken. Uiteindelijk is er op 4 maart 2024 een tool gepubliceerd waarmee schooljaar 2021-2022 kon worden afgerekend. Deze uitkomst was van toepassing op 2023. Helaas was de uitkomst niet 100% accuraat waardoor een goede controle van de getoonde gegevens noodzakelijk blijft.

c. *Onderzoek Inspectie*

De inspectie doet onderzoek naar de rechtmatigheid op de besteding bij het SWV. Het gaat dan specifiek over de vraag of het SWV middelen besteedt aan de inzet van jeugdhulp. Mogelijk kan dit leiden tot een terugbetaling van eerder ontvangen bekostiging.

Opvallend is dat al deze risico's ook al in 2022 speelden. Met name de doorlooptijd bij het inspectie-onderzoek is opvallend.

Bij de risicoanalyse zijn de voornaamste risico's en onzekerheden beschreven, waarbij vijf aandachtsgebieden zijn onderscheiden: strategie, operationele activiteiten, financiële verslaggeving, de financiële positie en de geldende wet- en regelgeving.

We zijn er bij de vertaling vanuit gegaan dat niet alle risico's zich tegelijkertijd in hun volle omvang met bijbehorende impact zullen voordoen.

Periodiek zal de risicoanalyse worden geëvalueerd en eventueel herzien. Onderstaand is in het rood te lezen hetgeen is gewijzigd in 2023.

Voor de volgende risico's heeft het SWV middelen gereserveerd:

Nr	Risico	€
1	Cumulatie van individuele risico's bij de programma's	€ 50.000
2	<p>Wijziging: Groebekostiging. Groebekostiging is een wettelijk verplichte taak van het SWV en wordt in mei bekendgemaakt. Dan is de begroting al afgerond. Zichtbaar is dat de te bekostigen bedragen jaarlijks fluctueren.</p> <p>De groeiregeling is gewijzigd in de vangnetbepaling. Hiervan wordt de uitkomst voor de start van de begrotingsperiode (1 oktober) verwacht. Hierdoor kan de uitkomst mee worden genomen in de begroting. Bij de groebekostiging werd de uitkomst in april van het lopende jaar gepubliceerd waardoor een deel van de begroting onzeker was. Hierdoor kan het risico omlaag. Als er een 100% betrouwbare tool wordt gepubliceerd kan wellicht het risico helemaal vervallen en kan de uitkomst elk jaar in de begroting worden verwerkt.</p>	<p>€ 50.000</p> <p>Was: € 150.000</p>
3	Vervallen	

	Minimaal benodigde beschikbare liquide middelen. In verband met correcties of te late vergoeding van Duo zijn er tijdelijk te weinig liquide middelen aanwezig.	€ 200.000
4	Vervallen De taakstelling voor de komende vijf jaar wordt niet gehaald.	€ 250.000
5	Toegevoegd Ouders hebben het recht om naar de geschillencommissie te stappen als zij het niet eens zijn met de geboden extra ondersteuning of bij het afwijzen van een toelaatbaarheids-verklaring. Op dit moment is het nog niet mogelijk in te schatten of de kosten van procedures binnen redelijke proporties zullen blijven. (schatting 5 bezwaren à € 10.000) .	€ 50.000
6	Toegevoegd AVG Er zijn tot heden weinig (geregistreerde) boetes voor onderwijsinstellingen gegeven ² .	P.M.
7	Toegevoegd Een daling van het aantal leerlingen aan het VSO kan leiden tot een stijging van het aantal leerlingen aan het LWOO/PrO ten opzichte van hetgeen is geprognoseerd. Dit leidt tot een verhoging van de rechtstreekse afdrachten voor LWOO/PrO en dus een daling van de netto baten voor het SWV. Ook zonder deze koppeling bestaat dit risico.	€ 100.000 Hierbij is uitgegaan van 20 leerlingen extra op het LWOO/PrO x € 5.487.
8	Toegevoegd Wijziging bekostiging lichte ondersteuning (LWOO/PrO) 2026 De wijzigingen/financiële gevolgen zijn nog onbekend. Er komt ook zeer waarschijnlijk weer een overgangsregeling.	€ 100.000
9	Toegevoegd BTW Tussen onderwijsinstellingen onderling was het in het verleden onder strikte voorwaarden mogelijk om personeel zonder verrekening van btw uit te wisselen. De regels zijn inmiddels aangescherpt.	P.M.
	Totaal	€ 350.000 Was: € 650.000

De algemene reserve bedraagt € 325.000 en is daarmee net niet toereikend om de hierboven geschetste risico's af te dekken. De risicobuffer gaat het SWV periodiek herijken.

² <https://www.autoriteitpersoonsgegevens.nl/over-de-autoriteit-persoonsgegevens/boetes-en-andere-sancties-van-de-ap#:~:text=De%20AP%20kan%20een%20boete,de%20AVG%20van%20toepassing%20werd.>

Treasury

Tijdens de verslagperiode heeft het samenwerkingsverband bij het aantrekken, respectievelijk uitzetten, van alle benodigde respectievelijk overtollige middelen gehandeld binnen de kaders van de Regeling beleggen en belenen door instellingen voor onderwijs en onderzoek 2016.

De Stichting beschikt over een bankrekening en een spaarrekening. Deze zijn ondergebracht bij de Rabobank. De beschikbare middelen worden risicomijdend ingezet zodat we kunnen voldoen aan onze doelstellingen en financiële verplichtingen.

6. Verslag toezichhoudend bestuur en OPR

6.1 Toezichhoudend bestuur

Governancestructuur

Het SWV Regio Zutphen heeft vanaf 1 augustus 2022 een toezichhoudend bestuur (TB) en een directeur met een ruim, uitvoerend mandaat. Het toezichhoudend bestuur gaat uit van het toezichtkader zoals dit door de VO-raad is opgesteld. Het bestuur heeft een onafhankelijke voorzitter benoemd en de bestuurders van elk aangesloten schoolbestuur hebben zitting in het bestuur. Het bestuur heeft een financiële commissie en een werkgeverscommissie ingericht. Zij adviseren het toezichhoudend bestuur over een aantal zaken zoals de jaarrekening, begroting en personele aangelegenheden. De taken en bevoegdheden van deze commissies zijn vastgelegd in het bestuursreglement. In 2023 is tevens besloten de directeur mandaat te geven om namens het toezichhoudend bestuur de OOGO-vergaderingen te bezoeken.

Samenstelling toezichhoudend bestuur

Het toezichhoudend bestuur bestond in 2023 uit de volgende leden:

Naam	Functie	Bestuur
Richard Benneker	voorzitter	Onafhankelijk
Koos van Riezen	Lid	VSNON
Anne de Visch Eybergen	Lid	Achterhoek VO
Frank de Vries	Lid	SOTOG
Astrid Berendsen	Lid	Onderwijsspecialisten
Erwin Lutteke	Lid	Isendoorn
Jacintha Livestoo	Lid	Zozijn
Mirjam Bunt	Lid	Het Rhedens
Peronnik Veltman	Lid	Vrijescholen Athena

De dagelijkse leiding was ook in 2023 in handen van directeur Rianne Lenselink.

De onafhankelijk voorzitter ontvangt jaarlijks een vergoeding van €5.000,- voor zijn werkzaamheden. De leden van het bestuur zijn onbezoldigd.

De leden van het toezichhoudend bestuur hebben vanuit de functie als onderwijsbestuurder zitting in het bestuur of de ALV van meerdere samenwerkingsverbanden waarin dat bestuur participeert. Binnen het bestuur is geen sprake van vermenging van bestuursfuncties.

Nevenfuncties

De toezichthoudende bestuursleden hadden in 2023 de volgende nevenfuncties:

Naam	Functie	Organisatie
Richard Benneker	Lid raad van toezicht	Onderwijsbureau Twente
	Voorzitter raad van toezicht	Stichting de Welle Hellendoorn/Wierden
	Onafhankelijk voorzitter RvT	SWV VO Doetinchem e.o.
Jacintha De Haan-Lievestroo	Geen	
Erwin Lutteke	Lid ledenadviesraad	VO-raad
	Voorzitter bestuur regio Oost	VO-raad
Anne de Visch Eybergen	Lid bestuur	Technasium
	Voorzitter RvT	InNoord
Mirjam Bunt	Lid ledenadviesraad	VO-raad
	Voorzitter	Eerste Coöperatief Werkgeversverband
	Bestuurslid Regio Oost	VO-raad
	Lid ledenraad	SIVON
Koos van Riezen	Lid commissie Code Goed Bestuur	VO-raad
Frank de Vries	Geen	
Astrid Berendsen	Bestuurslid	PO-raad
	Bestuurslid	Playing for Success Arnhem
	Bestuurslid	Centrum voor Activerend Werk
	Raad van Advies	HAN (zwaartepunt Fair Health)
	Lid ALV	Campus Woudhuis
Peronnik Veltman	Geen	

Vergaderingen

Het toezichthoudend bestuur heeft in 2023 vier keer vergaderd. Daarnaast is door een delegatie van het bestuur en in aanwezigheid van de directeur zowel in het voor- als najaar overleg gevoerd met de OPR. In juni 2023 heeft het toezichthoudend bestuur teruggeblikt op het eerste jaar in de nieuwe bestuursstructuur. Afsproken is in 2025 een uitgebreide zelfevaluatie te plannen.

Inspectiebezoek

In april 2023 is de Inspectie op bezoek geweest naar aanleiding van de eerder verstrekte herstelopdracht. Het was een goede dag met verhelderende gesprekken. De Inspectie heeft te kennen gegeven dat aan alle opdrachten was voldaan. Wel is de opdracht gegeven dat het bestuur voor het eind van 2023 een Toezichtkader moet hebben ontwikkeld en vastgesteld.

Naast de herstelopdracht liep in 2023 ook een rechtmatigheidsonderzoek in het kader van de middelen die door het SWV worden ingezet voor ambulante jeugdhulpverleners. Alhoewel de Inspectie onze keuze begrijpt, vinden ze dit een lastige constructie. Omdat ook de inspectie vindt dat de aansluiting onderwijs-jeugdhulp noodzakelijk is, wordt onze constructie als casus ingebracht bij het ministerie. De uitkomst hiervan wordt afgewacht.

Jaarrekening

De jaarrekening 2022 werd in de junivergadering door het toezichthoudend bestuur besproken. Het bestuur heeft geconstateerd dat de uitvoering door de accountant niet in overeenstemming was met de vooraf afgesproken planning. Het bestuur heeft de jaarrekening, op advies van de financiële commissie, goedgekeurd.

Accountant

Het bestuur wijst een registeraccountant aan conform Boek 2 BW en keurt het systeem volgens welke het SWV de middelen voor de ondersteuning toekent aan aangeslotenen en aan andere instellingen. In 2023 was dit Van Rhee Accountants.

Meerjarenbegroting 2024-2028

In 2023 is een flink aantal stappen gezet rond de ambities uit het Ondersteuningsplan. De begroting 2023 was een eerste stap in het cyclisch werken waarbij het Ondersteuningsplan, begroting en jaarrekening (waaronder de verantwoording van de schoolbesturen) een samenhangend geheel zijn geworden. Het toezichthoudend bestuur heeft besloten de begroting 2024 goed te keuren met dien verstande dat de huidige systematiek van bekostiging voor LWOO blijft gelden totdat de nieuwe wetgeving vanaf 2026 van kracht wordt.

Doelmatig- en rechtmatigheid

Bij alle besluiten die het toezichthoudend bestuur naar aanleiding van de door de financiële commissie opgestelde adviezen heeft genomen, is nadrukkelijk ook naar de doelmatigheid en de rechtmatigheid van bestemmingen en aanwending van middelen gekeken.

Toezichtkader

In opdracht van de Inspectie heeft het toezichthoudend bestuur een Toezichtkader opgesteld en tijdens de decembervergadering goedgekeurd. Dit toezichtkader stelt de huidige en toekomstige toezichthouders in staat om hun rol goed te vervullen doordat de toezichthouder weet waarop hij/zij toezicht houdt, wat wel en niet van hem/haar wordt verwacht en hoe het toezicht concreet wordt ingevuld. Daarbij wordt de verhouding tussen het toezichthoudend bestuur en de directeur nader omschreven.

Waardering

Het toezichthoudend bestuur spreekt de waardering uit voor de inzet van de directeur en de medewerkers. Er zijn vele, mooie ontwikkelingen in 2023 zijn opgepakt en uitgevoerd. Het schept vertrouwen voor de toekomst met als hoofddoel om kwalitatief goed en passend onderwijs te verzorgen voor alle leerlingen binnen het samenwerkingsverband.

Code Goed Bestuur

Het toezichhoudend bestuur laat zich leiden door de bepalingen in de statuten en de beginselen van goed bestuur zoals verwoord in de governance Code voor het voortgezet onderwijs. Ze conformeert zich aan de geldende wet- en regelgeving die voor ons van toepassing is.

Richard Benneker

Onafhankelijk voorzitter toezichhoudend bestuur SWV Regio Zutphen VO

6.2 Ondersteuningsplanraad (OPR)

Samenstelling OPR

De OPR bestond in 2023 uit de volgende leden:

Naam	Functie	Bestuur
Manon Tournier	voorzitter	SOTOG
Iris Rozemuller 1 ^e half jaar	Lid	Isendoorn College
Coen de Heer 2 ^e half jaar	Lid	Isendoorn College
Marjolein Pol	Lid	Daniel de Brouwerschool
Liane van Assenberg	Lid	Het Rhedens

Jaarverslag 2023

Kijkend naar de afgelopen jaren zijn er veel veranderingen te zien binnen de ondersteuningsplanraad (OPR). Ten eerste de wisselingen in samenstelling. Het was zoeken naar mensen die plaats willen nemen in de OPR, waarbij de wens was dat er ook weer ouders aan zouden sluiten. Inmiddels is er een (bijna) compleet vernieuwde OPR en komen zowel ouders als werknemers van de verschillende scholen gemiddeld 4 keer per jaar bij elkaar. Een mooi resultaat waarbij de verschillende scholen actief aan de slag zijn gegaan met het zoeken naar leden van de OPR. Kijkend naar de verschillen in kennis en kunde van deze leden kunnen we zeggen dat we van vele markten thuis zijn.

Daarnaast is er een verandering binnen het samenwerkingsverband geweest. Er is een nieuwe directeur van start gegaan met een andere werkwijze als het gaat om zaken als besturen en communiceren. De OPR ervaart deze als zeer prettig. Er wordt duidelijk informatie gegeven en er is altijd ruimte voor vragen en inbreng vanuit de leden van de OPR.

Het afgelopen jaar zijn ook de statuten en het huishoudelijk reglement aangepast. Hierbij zijn de aanbevelingen van de inspectie meegenomen en denken we dat we een basis hebben neergezet. Vanuit het inspectierapport zijn er ook activiteiten in gang gezet zoals de ondersteuning van de OPR en de gesprekken met het bestuur. Een goede aanvulling op het geven van inhoud aan de OPR.

Ondertussen hebben de scholen binnen het samenwerkingsverband niet stilgezeten. Er is veel in gang gezet met als grote verandering dat de ondersteuning van leerlingen (nog) meer bij de scholen ligt en hierdoor andere voorzieningen, zoals het Onderwijszorgcentrum, ophouden te bestaan of op anders worden ingericht. Een heel proces waarbij de OPR geregeld zijn zorg heeft uitgesproken over het afbouwen/stoppen van 'doen wat werkt en kijken wat waar nodig is' in samenwerking met de hulpverlening. Lange tijd was het niet helder hoe scholen de zorg voor deze leerlingen op zouden pakken. Het blijft een aandachtspunt aangezien het nog niet helemaal duidelijk is wat scholen gaan doen met de leerlingen die uit dreigen te vallen, of net iets anders nodig hebben dan het onderwijs dat zij op dat moment volgen. We zien wel dat scholen hier stappen in zetten, onder andere door initiatieven vanuit het samenwerkingsverband, steeds meer met elkaar in contact komen om kennis en kunde uit te wisselen. We volgen de ontwikkelingen met interesse.

Ons doel als OPR is om met deze leden weer een solide OPR op te bouwen en gebruik te maken van elkaars kennis, zodat we meer zichtbaar worden binnen het samenwerkingsverband en mee blijven kijken hoe alle processen zich ontwikkelen.

Namens de OPR Manon Tournier, voorzitter.

7 Instellingsgegevens

Algemene gegevens

Bestuursnummer : 21453
Naam instelling : Stichting Samenwerkingsverband VO Regio Zutphen

Adres : Brandts Buijsstraat 6
Postcode : 7203 AC
Plaats : Zutphen
Telefoon : 0575-515220
E-mailadres : r.lenselink@swvregiozutphen.nl
Website : www.swvregiozutphen.nl

Contactpersoon : Mevrouw R. Lenselink
Telefoon : 0575-515220
E-mailadres : r.lenselink@swvregiozutphen.nl



Jaarrekening 2023

B Jaarrekening 2023

B1 Grondslagen

Algemeen

De jaarrekening is opgesteld in overeenstemming met de stellige uitspraken van de Richtlijnen voor de jaarverslaggeving, die uitgegeven zijn door de Raad voor de Jaarverslaggeving. Dit betreft richtlijn 660 Onderwijsinstellingen.

Indien geen specifieke waarderingsgrondslag is vermeld vindt waardering van activa en verplichtingen plaats tegen de verkrijgingsprijs.

Baten en lasten worden toegerekend aan het jaar waarop deze betrekking hebben. Winsten worden slechts opgenomen voor zover deze op balansdatum zijn gerealiseerd. Verplichtingen en mogelijke verliezen die hun oorsprong vinden voor het einde van het verslagjaar, worden in acht genomen indien deze voor het opmaken van de jaarrekening bekend zijn geworden.

Continuïteit

De in de onderhavige jaarrekening gehanteerde grondslagen van waardering en resultaatbepaling zijn gebaseerd op de veronderstelling van continuïteit van de stichting.

Verbonden partijen

Als verbonden partij worden alle rechtspersonen aangemerkt waarover overheersende zeggenschap, gezamenlijke zeggenschap of invloed van betekenis kan worden uitgeoefend. Ook rechtspersonen die overwegende zeggenschap kunnen uitoefenen, worden aangemerkt als verbonden partij. Ook de statutaire bestuursleden, andere sleutelfunctionarissen in het management van Stichting Samenwerkingsverband VO Regio Zutphen en nauwe verwanten zijn verbonden partijen.

Transacties van betekenis met verbonden partijen worden toegelicht voor zover deze niet onder normale marktvoorwaarden zijn aangegaan. Hiervan wordt toegelicht de aard en de omvang van de transactie en andere informatie die nodig is voor het verschaffen van het inzicht.

Vergelijkende cijfers

De cijfers van 2022 zijn waar nodig geherrubriceerd teneinde vergelijking met de cijfers van 2023 mogelijk te maken.

Vergelijking met voorgaand jaar

De gehanteerde grondslagen van waardering en van resultaatbepaling zijn ongewijzigd ten opzichte van het voorgaande jaar.

Schattingen

Om de grondslagen en regels voor het opstellen van de jaarrekening te kunnen toepassen, is het nodig dat de leiding van de instelling zich over verschillende zaken een oordeel vormt en dat de leiding schattingen maakt die essentieel kunnen zijn voor de in de jaarrekening opgenomen bedragen. Indien het voor het geven van het vereiste inzicht noodzakelijk is, is de aard van deze oordelen en schattingen inclusief de bijbehorende veronderstellingen opgenomen bij de toelichting op de betreffende jaarrekeningposten.

Grondslagen voor de waardering van activa en passiva

Materiële vaste activa

De materiële vaste activa worden gewaardeerd tegen de verkrijgingsprijs, verminderd met de cumulatieve afschrijvingen en indien van toepassing met bijzondere waardeverminderingen. De afschrijvingen worden gebaseerd op de verwachte economische levensduur en worden berekend op basis van een vast percentage van de verkrijgingsprijs, rekening houdend met een eventuele restwaarde. Er wordt afgeschreven vanaf het moment van ingebruikname van het materieel vast actief. Over terreinen en grond wordt niet afgeschreven.

De gehanteerde afschrijvingstermijnen zijn:

Categorie	Termijn
Inventaris en apparatuur	10 jaar
ICT	5 jaar

Om vast te stellen of er voor een materieel vast actief sprake is van een bijzondere waardevermindering, wordt verwezen naar 'Bijzondere waardeverminderingen van vaste activa'.

Investeringsubsidies

Subsidies op investeringen worden in mindering gebracht op de verkrijgingsprijs van de activa waarop de subsidies betrekking hebben.

Vorderingen

De vorderingen worden bij eerste verwerking opgenomen tegen de reële waarde en vervolgens gewaardeerd tegen de geamortiseerde kostprijs. De reële waarde en geamortiseerde kostprijs zijn gelijk aan de nominale waarde. Noodzakelijk geachte voorzieningen voor mogelijke verliezen als gevolg van oninbaarheid worden in mindering gebracht. Deze voorzieningen worden bepaald op basis van individuele beoordeling van de vorderingen.

Liquide middelen

De liquide middelen zijn gewaardeerd tegen de nominale waarde. Indien middelen niet ter vrije beschikking staan, dan wordt hiermee bij de waardering rekening gehouden. Eventuele rekening-courantschulden bij banken zijn opgenomen onder de schulden aan kredietinstellingen onder de kortlopende schulden.

Algemene Reserve

Deze post betreft de niet-gebonden reserve die voortkomt uit de door (semi-)overheidsinstellingen gefinancierde activiteiten.

De algemene reserve vormt een buffer ter waarborging van de continuïteit van de stichting. Deze wordt opgebouwd uit de resultaatbestemming van overschotten welke ontstaan uit het verschil tussen de gerealiseerde baten en de werkelijk gemaakte lasten. In geval van een tekort wordt dit resultaat ten laste van de algemene reserve gebracht.

Schulden

Opgenomen leningen en schulden worden bij eerste verwerking opgenomen tegen de reële waarde en vervolgens gewaardeerd tegen de geamortiseerde kostprijs.

Grondslagen voor de bepaling van het exploitatieoverzicht

Baten

Onder baten wordt verstaan de van overheidswege ontvangen (normatieve) bijdrage OCW, overige OCW subsidies en overige overheidsbijdragen, alsmede de van derden ontvangen overige bijdragen. De baten worden toegerekend aan het boekjaar waarop deze betrekking hebben.

Opbrengsten van diensten worden opgenomen naar rato van de mate waarin de diensten zijn verricht, gebaseerd op de tot balansdatum in het kader van de dienstverlening gemaakte kosten in verhouding tot de geschatte kosten van de totaal te verrichten dienstverlening.

Personele lasten

Onder de personele lasten worden de lasten opgenomen van de personeelsleden die in dienst zijn van de rechtspersoon, alsmede de overige personele lasten die betrekking hebben op onder andere het inhuren van extra personeel, scholingskosten en bedrijfsgezondheidszorg.

Afschrijvingen

Materiële vaste activa worden vanaf het moment van ingebruikneming afgeschreven over de verwachte toekomstige gebruiksduur van het actief. Indien een schattingswijziging plaatsvindt van de toekomstige gebruiksduur, dan worden de toekomstige afschrijvingen aangepast. Boekwinsten en -verliezen uit de incidentele verkoop van materiële vaste activa zijn begrepen onder de afschrijvingen.

Lasten

De lasten worden bepaald met inachtneming van de hiervoor reeds vermelde grondslagen van waardering en toegerekend aan het verslagjaar waarop deze betrekking hebben.

Financiële baten en lasten

De financiële baten en lasten betreffen de op de verslagperiode betrekking hebbende ontvangen en betaalde rente-ontvangsten en -uitgaven van uitgegeven en ontvangen leningen en overige kredietfaciliteiten.

Grondslagen voor het kasstroomoverzicht

Het kasstroomoverzicht is opgesteld volgens de indirecte methode. De geldmiddelen in het kasstroomoverzicht bestaan uit de liquide middelen en vlottende effecten, met uitzondering van deposito's met een looptijd langer dan drie maanden.

Ontvangen en betaalde interest en ontvangen dividenden en winstbelastingen zijn opgenomen onder de kasstroom uit operationele activiteiten.

De verkrijgingsprijs van de verworven groepsmaatschappij is opgenomen onder de kasstroom uit investeringsactiviteiten, voor zover betaling in geld heeft plaatsgevonden.

De geldmiddelen die in de verworven groepsmaatschappij aanwezig zijn, zijn op de aankoopprijs in mindering gebracht.

Transacties waarbij geen ruil van geldmiddelen plaatsvindt, waaronder financiële leasing, worden niet in het kasstroomoverzicht opgenomen. De betaling van de leasetermijnen uit hoofde van het financiële leasecontract wordt voor het gedeelte dat betrekking heeft op de aflossing als een uitgave uit financieringsactiviteiten aangemerkt en voor het gedeelte dat betrekking heeft op de interest als een uitgave uit operationele activiteiten.

B2 Balans per 31 december 2023

(na bestemming van het resultaat over 2023)

1	Activa	2023	2022
	Vaste activa		
<u>1.2</u>	<u>Materiële vaste activa</u>		
1.2.2	Inventaris en apparatuur	-	400
1.2	Materiële vaste activa	-	400
	Totaal vaste activa	-	400
	Vlottende activa		
<u>1.5</u>	<u>Vorderingen</u>		
1.5.8	Overlopende activa	25.700	3.600
1.5	Vorderingen	25.700	3.600
<u>1.7</u>	<u>Liquide middelen</u>		
1.7.2	Banken	1.426.200	1.474.200
1.7	Liquide middelen	1.426.200	1.474.200
	Totaal vlottende activa	1.451.900	1.477.800
	Totaal activa	1.451.900	1.478.200
2	Passiva	2023	2022
<u>2.1</u>	<u>Eigen vermogen</u>		
2.1.1	Algemene Reserve	325.100	388.700
2.1	Eigen vermogen	325.100	388.700
<u>2.4</u>	<u>Kortlopende schulden</u>		
2.4.3	Crediteuren	46.300	18.200
2.4.5	Verbonden partijen	767.500	377.800
2.4.9	Overige kortlopende schulden	20.400	525.700
2.4.10	Overlopende passiva	292.600	167.800
2.4	Kortlopende schulden	1.126.800	1.089.500
	Totaal passiva	1.451.900	1.478.200

B3 Exploitatieoverzicht 2023

3	Baten	Realisatie 2023	Begroting 2023	Realisatie 2022
3.1	Rijksbijdragen OCW	12.494.600	11.466.400	11.997.000
3.2	Overige overheidsbijdragen en -subsidies	209.100	227.100	226.000
3.5	Overige baten	500	-	87.100
	Totaal baten	12.704.200	11.693.500	12.310.100
4	Lasten	Realisatie 2023	Begroting 2023	Realisatie 2022
4.1	Personeelslasten	1.053.300	1.060.200	966.100
4.2	Afschrijvingen	400	400	1.100
4.3	Huisvestingslasten	89.200	116.000	10.000
4.4	Overige lasten	86.400	110.100	113.900
4.5	Doorbetalingen aan schoolbesturen	11.541.800	10.463.700	11.304.100
	Totaal lasten	12.771.100	11.750.400	12.395.200
	Saldo baten en lasten	66.900-	56.900-	85.100-
5	Financiële baten en lasten			
5.1	Financiële baten	3.500	-	1.000-
5.5	Financiële lasten	200	-	800
	Saldo financiële baten en lasten	3.300	-	1.800-
	Totaal resultaat	63.600-	56.900-	86.900-

B4 Kasstroomoverzicht over 2023

Kasstroomoverzicht over 2023	Referentie	2023	2022
Kasstroom uit operationele activiteiten			
Saldo baten en lasten		66.900-	85.100-
Aanpassingen voor:			
- Afschrijvingen	4.2	400	1.100
Veranderingen in vlottende middelen:			
- Vorderingen (-/-)	1.5	22.100-	4.900
- Kortlopende schulden	2.4	37.300	806.000
Totaal kasstroom uit bedrijfsoperaties		51.300-	726.900
- Ontvangen interest	5.1	3.500	1.000-
- Betaalde interest (-/-)	5.5	200	800
		3.300	1.800-
Totaal kasstroom uit operationele activiteiten		48.000-	725.100
Mutatie liquide middelen		48.000-	725.100
Beginstand liquide middelen	1.7	1.474.200	749.100
Mutatie liquide middelen	1.7	48.000-	725.100
Eindstand liquide middelen		1.426.200	1.474.200

B5 Toelichting op de balans per 31 december 2023

1 Activa	1.2.2	1.2.2.3	1.2.2.4	Totaal
1.2 Materiële vaste activa	Inventaris en apparatuur	Inventaris en apparatuur	ICT	
Aanschafprijs	12.800	7.100	5.700	12.800
Investeringsubsidies	-	-	-	-
Cumulatieve afschrijvingen en waardeverminderingen	12.300	7.100	5.200	12.300
Stand per 1 januari 2023	500	-	500	500
Mutaties 2023				
Investerings	-	-	-	-
Investeringsubsidies	-	-	-	-
Desinvesteringen	5.700-	-	5.700-	5.700-
Afschrijvingen	500	-	500	500
Terugboeking cumulatieve afschrijvingen	5.700	-	5.700	5.700
Saldo mutaties	500-	-	500-	500-
Aanschafprijs	7.100	7.100	-	7.100
Investeringsubsidies	-	-	-	-
Cumulatieve afschrijvingen en waardeverminderingen	7.100	7.100	-	7.100
Stand per 31 december 2023	-	-	-	-

1	Flottende activa	2023	2022
1.5	<u>Vorderingen</u>		
	Overlopende activa	25.700	700-
	Vooruitbetaalde kosten	-	4.300
1.5.8	Overlopende activa	25.700	3.600
	Totaal vorderingen	25.700	3.600

De vorderingen hebben per einde 2023 en 2022 een looptijd korter dan een jaar.

1.7	Liquide middelen	2023	2022
1.7.2	Banken	1.426.200	1.474.200
	Totaal liquide middelen	1.426.200	1.474.200

De liquide middelen staan ter vrije beschikking van de onderwijsinstelling.

2	Passiva	Mutaties 2023			
		Saldo 1-1-2023	Bestemming resultaat	Overige mutaties	Stand per 31-12-2023
2.1	<u>Eigen vermogen</u>				
2.1.1	Algemene Reserve	388.700	63.600-	-	325.100
	Totaal eigen vermogen	388.700	63.600-	-	325.100

2.4	Kortlopende schulden	2023	2022
2.4.3	Crediteuren	46.300	18.200
2.4.5	Verbonden partijen	767.500	377.800
	Overige kortlopende schulden	12.900	-
	Te betalen kosten	7.500	25.700
	Afdracht beschikbare middelen 2022	-	500.000
2.4.9	Overige kortlopende schulden	20.400	525.700
	Overlopende passiva	7.200	-
	Gefactureerde kosten	-	10.400
	Subsidie hoogbegaafdheid	73.400	40.800
	Subsidie wel in ontwikkeling	19.300	-
	LWOO Opting out afrekening	192.700	116.600
2.4.10	Overlopende passiva	292.600	167.800
	Totaal kortlopende schulden	1.126.800	1.089.500

De kortlopende schulden hebben per einde 2023 en 2022 een looptijd korter dan een jaar.

Model G. Verantwoording subsidies

G1. Subsidies waarbij het eventueel niet aangewende deel van de subsidie, mits de activiteiten volledig zijn uitgevoerd, kan worden besteed aan andere activiteiten waarvoor bekostiging wordt verstrekt

Omschrijving	Toewijzing		De activiteiten zijn ultimo verslagjaar conform de subsidiebeschikking geheel uitgevoerd en afgerond
	Kenmerk	Datum	
Subsidieregeling begaafde leerlingen po en vo.	HBL19043	30-10-2019	J
Subsidieregeling begaafde leerlingen po en vo.	HBL230033	26-1-2024	Onderhanden
Subsidieregeling Wel in Ontwikkeling	WIO23009	11-7-2023	Onderhanden

B6 Niet in de balans opgenomen verplichtingen (passief)/niet uit de balans bijkende rechten (actief)

Verplichtingen

Vanaf 1 januari 2013 is het Samenwerkingsverband Regio Zutphen samen met het OZC aan de Brandts Buijsstraat 6 te Zutphen gehuisvest. De jaarlijkse bijdrage in de huisvestingslasten is € 10.000.

B7 Toelichting op de exploitatierekening over 2023

3	Baten	Realisatie 2023	Begroting 2023	Realisatie 2022
3.1	<u>Rijksbijdragen OCW</u>			
3.1.1	Rijksbijdragen OCW	12.358.500	11.428.900	11.904.400
3.1.2	Overige subsidies OCW	136.100	37.500	92.600
	Totaal	12.494.600	11.466.400	11.997.000
3.1.2	<i>Overige subsidies OCW</i>			
	Subsidie hoogbegaafdheid	40.800	37.500	92.600
	Baten generieke korting SWV	95.300	-	-
	Totaal	136.100	37.500	92.600
3.2	<u>Overige overheidsbijdragen en -subsidies</u>			
3.2.1	Gemeentelijke bijdragen (baten OZC)	209.100	227.100	226.000
	Totaal	209.100	227.100	226.000
3.5	<u>Overige baten</u>			
3.5.6	Overige	500	-	87.100
	Totaal	500	-	87.100
4	Lasten	Realisatie 2023	Begroting 2023	Realisatie 2022
4.1	<u>Personeelslasten</u>			
4.1.2	Overige personele lasten	1.053.300	1.060.200	966.100
	Totaal	1.053.300	1.060.200	966.100
4.1.2	<i>Overige personele lasten</i>			
	Personeel niet in loondienst	1.040.600	1.050.200	959.800
	Scholing	11.800	10.000	6.300
	Overige	900	-	-
	Totaal	1.053.300	1.060.200	966.100
4.2	<u>Afschrijvingen</u>			
4.2.3	Inventaris en apparatuur	400	400	1.100
	Totaal	400	400	1.100
4.3	<u>Huisvestingslasten</u>			
4.3.1	Huur	54.400	76.000	10.000
4.3.3	Onderhoud	300	-	-
4.3.4	Energie en water	200	-	-
4.3.5	Schoonmaakkosten	13.400	-	-
4.3.6	Heffingen	2.100	-	-
4.3.8	Overige huisvestingslasten	18.800	40.000	-
	Totaal	89.200	116.000	10.000

4.4	<u>Overige lasten</u>	Realisatie 2023	Begroting 2023	Realisatie 2022
4.4.1	Algemene beheerslasten	41.900	70.800	98.000
4.4.2	Kosten inventaris en apparatuur	36.800	35.000	10.100
4.4.3	Kosten leer- en hulpmiddelen	1.800	-	-
4.4.5	Overige kosten	5.900	4.300	5.800
	Totaal	86.400	110.100	113.900
	<i>Uitsplitsing</i>			
4.4.1	<i>Algemene beheerslasten</i>			
	Administratie- en advieskosten	9.700	9.700	9.300
	Accountantskosten *	7.600	7.500	7.300
	Kantoorbenodigdheden	1.600	1.500	400
	Reis- en verblijfkosten	1.100	5.000	1.800
	Telefoonkosten	-	-	200
	Overige beheerslasten	21.900	47.100	79.000
	Totaal	41.900	70.800	98.000
	* <i>Specificatie honorarium accountant</i>			
	- onderzoek jaarrekening	7.600	7.500	7.300
	Accountantskosten	7.600	7.500	7.300
4.4.2	<i>Kosten inventaris en apparatuur</i>			
	Inventaris en apparatuur	600	-	-
	ICT-verbruikskosten	35.400	30.000	10.100
	ICT-licenties	800	5.000	-
	Totaal	36.800	35.000	10.100
4.4.3	<i>Kosten leer- en hulpmiddelen</i>			
	Verbruiksmateriaal onderwijs	1.800	-	-
	Totaal	1.800	-	-
4.4.5	<i>Overige kosten</i>			
	Representatiekosten	3.300	2.000	3.700
	Verzekeringen	1.000	1.000	1.000
	Abonnementen	1.600	1.300	1.100
	Totaal	5.900	4.300	5.800
4.5	<u>Doorbetalingen aan schoolbesturen</u>	Realisatie 2023	Begroting 2023	Realisatie 2022
4.5.1	Verplichte afdracht uit te voeren OCW	6.607.500	6.238.000	6.389.000
4.5.2	Doorbetalingen op basis van 1 februari	117.300	20.000	181.300
4.5.3	Overige doorbetalingen schoolbesturen	4.817.000	4.205.700	4.733.800
	Totaal	11.541.800	10.463.700	11.304.100
	<i>Uitsplitsing</i>			
4.5.1	<i>Verplichte afdracht uit te voeren OCW</i>			
	Verplichte afdracht (V)SO	4.758.500	4.500.200	4.568.100
	Verplichte afdracht LWOO	-	-	46.700
	Verplichte afdracht PRO	1.849.000	1.737.900	1.774.200
	Totaal	6.607.500	6.238.100	6.389.000

	Realisatie 2023	Begroting 2023	Realisatie 2022
4.5.2 <i>Doorbetalingen op basis van 1 februari</i>			
Doorbetaling (V)SO	117.300	20.000	181.300
Totaal	117.300	20.000	181.300
4.5.3 <i>Overige doorbetalingen schoolbesturen</i>			
Overige doorbetalingen schoolbesturen	4.817.000	4.205.600	4.733.800
Totaal	4.817.000	4.205.600	4.733.800

5.1	Realisatie 2023	Begroting 2023	Realisatie 2022
<u>Financiële baten</u>			
Rentebaten	3.500	-	1.000-
Totaal	3.500	-	1.000-

De rentebaten zijn de renten van de spaarrekening en rekeningcourant.

5.5	Realisatie 2023	Begroting 2023	Realisatie 2022
<u>Financiële lasten</u>			
Rente- en bankkosten	200	-	800
Totaal	200	-	800

De rente- en bankkosten bestaan hoofdzakelijk uit de in rekening gebrachte kosten van de beleggingen alsmede de kosten van het aanhouden van een spaarrekening en rekening-courant.

B8 (Voorstel) bestemming van het exploitatiesaldo

Het exploitatieresultaat over het jaar 2023 bedraagt € 63.600 negatief.

Reserves	Stand 1-1-2023	Bestemming resultaat	Overige mutaties	Stand 31-12-2023
Algemene Reserve	388.700	63.600-	-	325.100
Totaal reserves	388.700	63.600-	-	325.100

B9 Gebeurtenissen na balansdatum

Er hebben zich geen gebeurtenissen na balansdatum voorgedaan die aanleiding geven hier te worden vermeld.

B10 Overzicht verbonden partijen

Overige verbonden partijen (minderheidsbelang en geen beslissende zeggenschap)

Naam	Juridische vorm	Statutaire zetel
Stichting De Vrije School Noord en Oost Nederland	Stichting	Zutphen
Stichting De Onderwijsspecialisten	Stichting	Arnhem
Stichting Isendoorn	Stichting	Warnsveld
Stichting Het Rhedens	Stichting	Rozendaal
Stichting Achterhoek VO	Stichting	Doetinchem
Stichting Vrijescholen Athena	Stichting	Deventer
Vereniging Christelijk Voortgezet Onderwijs te Zutphen	Stichting	Zutphen
Stichting Speciaal Onderwijs De Bolster	Stichting	Voorst
Stichting Speciaal Onderwijs Twente en Oost Gelderland	Stichting	Borculo
Stichting Zozijn Daniël de Brouwerschool	Stichting	Wilp

B11 Wet normering bezoldiging topfunctionarissen publieke en semipublieke sector

De WNT is van toepassing op Stichting Samenwerkingsverband Regio Zutphen.
 Het voor Stichting Samenwerkingsverband Regio Zutphen toepasselijke bezoldigingsmaximum is in 2023 € 223.000 (bezoldigingsmaximum voor Samenwerkingsverbanden).

1. Bezoldiging topfunctionarissen

1a. Leidinggevende topfunctionarissen met dienstbetrekking en leidinggevende topfunctionarissen zonder dienstbetrekking vanaf de 13e maand van de functievervulling.

Gegevens 2023	
bedragen x € 1	R. Lenselink
Functiegegevens	Directeur
Aanvang en einde functievervulling in 2023	01-08 31-12
Omvang dienstverband (als deeltijdfactor in fte)	0,6124
Dienstbetrekking?	Nee
Bezoldiging	
Beloning plus belastbare onkostenvergoedingen	€ 49.300
Beloningen betaalbaar op termijn	€ -
<i>Subtotaal</i>	€ 49.300
Individueel toepasselijke bezoldigingsmaximum	€ 56.902
-/- Onverschuldigd betaald en nog niet terugontvangen	€ -
Totale bezoldiging	€ 49.300
Reden waarom de overschrijding al dan niet is toegestaan	N.v.t.
Toelichting op de vordering wegens onverschuldigde betaling	N.v.t.

1b. Leidinggevende topfunctionarissen zonder dienstbetrekking in de periode kalendermaand 1 t/m

bedragen x € 1	R. Lenselink	
Functiegegevens	Directeur	
Kalenderjaar	2023	2022
Periode functievervulling in het kalenderjaar	01-01 31-07	01-08 31-12
Aantal kalendermaanden functievervulling	7	5
Individueel toepasselijke bezoldigingsmaximum		
Maximum uurtarief	€212	€206
Maxima op basis van de normbedragen per maand	€59.100	€103.200
Individueel toepasselijke maximum gehele periode	€162.300	
Bezoldiging (alle bedragen exclusief btw)		
Werkelijk uurtarief lager dan het (gemiddeld) maximum uurtarief?	Ja	Ja
Bezoldiging in de betreffende periode	€59.100	€103.200
Totale bezoldiging gehele periode kalendermaand 1 t/m 12	€162.300	
-/- Onverschuldigd betaald en nog niet terugontvangen bedrag	0	
Totale bezoldiging, exclusief BTW	€162.300	
Reden waarom de overschrijding al dan niet is toegestaan	N.v.t.	N.v.t.
Toelichting op de vordering wegens onverschuldigde betaling	N.v.t.	N.v.t.

Voor elke hierboven vermelde onverschuldigde betaling is een vordering ingesteld die is inbegrepen in de post 'Overige vorderingen'.

1c. Toezichthoudende topfunctionarissen

Gegevens 2023	
bedragen x € 1	R.J.M. Benneker
Functiegegevens	Onafhankelijk voorzitter
Aanvang en einde functievervulling in 2023	01-01 31-12

Bezoldiging	
Totale bezoldiging	
Individueel toepasselijke bezoldigingsmaximum	€ 33.450,00
-/- Onverschuldigd betaald en nog niet terugontvangen	€ 5.000,00

Reden waarom de overschrijding al dan niet is toegestaan
Toelichting op de vordering wegens onverschuldigde betaling

Gegevens 2022	
bedragen x € 1	R.J.M. Benneker
Functiegegevens	Onafhankelijk voorzitter
Aanvang en einde functievervulling in 2022	01-07 31-12

Bezoldiging	
Totale bezoldiging	€ 2.500,00
Individueel toepasselijke bezoldigingsmaximum	€ 32.400,00

Voor elke hierboven vermelde onverschuldigde betaling is een vordering ingesteld die is inbegrepen in de post 'Overige vorderingen'.

1d. Topfunctionarissen met een bezoldiging van € 1.900 of minder

NAAM TOPFUNCTIONARIS	FUNCTIE
K. van Riezen	Lid
A. de Visch Eybergen	Lid
F. de Vries	Lid
A. Berendsen	Lid
E. Lutteke	Lid
J. Livestroo	Lid
M. Bunt	Lid
P. Veltman	Lid

C Overige gegevens

C1 Controleverklaring

Controleverklaring van de onafhankelijke accountant

Aan: het intern toezichthoudend orgaan van Stichting Samenwerkingsverband VO Regio Zutphen

Verklaring over de in het jaarverslag opgenomen jaarrekening 2023

Ons oordeel

Wij hebben de jaarrekening 2023 van Stichting Samenwerkingsverband VO Regio Zutphen te Zutphen gecontroleerd.

Naar ons oordeel:

- geeft de in dit jaarverslag opgenomen jaarrekening een getrouw beeld van de grootte en de samenstelling van het vermogen van Stichting Samenwerkingsverband VO Regio Zutphen op 31 december 2023 en van het resultaat over 2023 in overeenstemming met de Regeling jaarverslaggeving onderwijs;
- zijn de in deze jaarrekening verantwoorde baten en lasten alsmede de balansmutaties over 2023 in alle van materieel belang zijnde aspecten rechtmatig tot stand gekomen in overeenstemming met de in de relevante wet- en regelgeving opgenomen bepalingen, zoals opgenomen in paragraaf 2.3.1. 'Referentiekader' van het Onderwijsaccountantsprotocol OCW 2023.

De jaarrekening bestaat uit:

1. de balans per 31 december 2023;
2. de staat van baten en lasten over 2023; en
3. de toelichting met een overzicht van de gehanteerde grondslagen voor financiële verslaggeving en andere toelichtingen.

De basis voor ons oordeel

Wij hebben onze controle uitgevoerd volgens het Nederlands recht, waaronder ook de Nederlandse controlestandaarden en het Onderwijsaccountantsprotocol OCW 2023 vallen. Onze verantwoordelijkheden op grond hiervan zijn beschreven in de sectie 'Onze verantwoordelijkheden voor de controle van de jaarrekening'.

Wij zijn onafhankelijk van Stichting Samenwerkingsverband VO Regio Zutphen zoals vereist in de Verordening inzake de onafhankelijkheid van accountants bij assurance-opdrachten (ViO) en andere voor de opdracht relevante onafhankelijkheidsregels in Nederland. Verder hebben wij voldaan aan de Verordening gedrags- en beroepsregels accountants (VGBA).

Wij vinden dat de door ons verkregen controle-informatie voldoende en geschikt is als basis voor ons oordeel.

Koolhovenstraat 11
3772 MT Barneveld
Postbus 272
3770 AG Barneveld

T (0342) 40 85 08
F (0342) 40 81 41
barneveld@vanreeacc.nl
www.vanreeacc.nl
KvK nr. 08107895

Naleving anticumulatiebepaling WNT niet gecontroleerd

In overeenstemming met het Controleprotocol WNT 2023 hebben wij de anticumulatiebepaling, bedoeld in artikel 1.6a WNT en artikel 5, lid 1 sub n en o Uitvoeringsregeling WNT, niet gecontroleerd. Dit betekent dat wij niet hebben gecontroleerd of er wel of niet sprake is van een normoverschrijding door een leidinggevende topfunctionaris vanwege eventuele dienstbetrekkingen als leidinggevende topfunctionaris bij andere WNT-plichtige instellingen, alsmede of de in dit kader vereiste toelichting juist en volledig is.

A. Verklaring over de in het jaarverslag opgenomen andere informatie

Het jaarverslag omvat andere informatie, naast de jaarrekening en onze controleverklaring daarbij. Op grond van onderstaande werkzaamheden zijn wij van mening dat de andere informatie:

- met de jaarrekening verenigbaar is en geen materiële afwijkingen bevat;
- alle informatie bevat die op grond van de Regeling jaarverslaggeving onderwijs en op grond van de in de relevante wet- en regelgeving opgenomen bepalingen, zoals opgenomen in paragraaf 2.2.2 'Bestuursverslag' van het Onderwijsaccountantsprotocol OCW 2023 is vereist.

Wij hebben de andere informatie gelezen en hebben op basis van onze kennis en ons begrip, verkregen vanuit de jaarrekeningcontrole of anderszins, overwogen of de andere informatie materiële afwijkingen bevat.

Met onze werkzaamheden hebben wij voldaan aan de vereisten in de Regeling jaarverslaggeving onderwijs, paragraaf 2.2.2 'Bestuursverslag' van het Onderwijsaccountantsprotocol OCW 2023 en de Nederlandse Standaard 720. Deze werkzaamheden hebben niet dezelfde diepgang als onze controlewerkzaamheden bij de jaarrekening.

Het bestuur is verantwoordelijk voor het opstellen van de andere informatie, waaronder het bestuursverslag en de overige gegevens in overeenstemming met de Regeling jaarverslaggeving onderwijs en met de in de relevante wet- en regelgeving opgenomen bepalingen, zoals opgenomen in paragraaf 2.2.2 'Bestuursverslag' van het Onderwijsaccountantsprotocol OCW 2023.

B. Beschrijving van verantwoordelijkheden met betrekking tot de jaarrekening

Verantwoordelijkheden van het bestuur en het intern toezichthoudend orgaan voor de jaarrekening

Het bestuur is verantwoordelijk voor het opmaken en getrouw weergeven van de jaarrekening, in overeenstemming met de Regeling jaarverslaggeving onderwijs. Het bestuur is ook verantwoordelijk voor het rechtmatig tot stand komen van de in de jaarrekening verantwoorde baten en lasten alsmede de balansmutaties, in overeenstemming met de in de relevante wet- en regelgeving opgenomen bepalingen, zoals opgenomen in paragraaf 2.3.1 'Referentiekader' van het

Onderwijscontroleprotocol OCW 2023. In dit kader is het bestuur tevens verantwoordelijk voor een zodanige interne beheersing die het bestuur noodzakelijk acht om het opmaken van de jaarrekening en de naleving van die relevante wet- en regelgeving mogelijk te maken zonder afwijkingen van materieel belang als gevolg van fouten of fraude.

Bij het opmaken van de jaarrekening moet het bestuur afwegen of de onderwijsinstelling in staat is om haar activiteiten in continuïteit voort te zetten. Op grond van genoemd verslaggevingsstelsel moet het bestuur de jaarrekening opmaken op basis van de continuïteitsveronderstelling, tenzij het bestuur het voornemen heeft om de onderwijsinstelling te liquideren of de activiteiten te beëindigen of als beëindiging het enige realistische alternatief is. Het bestuur moet gebeurtenissen en omstandigheden waardoor gereede twijfel zou kunnen bestaan of de instelling haar activiteiten in continuïteit kan voortzetten toelichten in de jaarrekening.

Het intern toezichthoudend orgaan is verantwoordelijk voor het uitoefenen van toezicht op het proces van financiële verslaggeving van de onderwijsinstelling.

Onze verantwoordelijkheden voor de controle van de jaarrekening

Onze verantwoordelijkheid is het zodanig plannen en uitvoeren van een controleopdracht dat wij daarmee voldoende en geschikte controle-informatie verkrijgen voor het door ons af te geven oordeel.

Onze controle is uitgevoerd met een hoge mate maar geen absolute mate van zekerheid waardoor het mogelijk is dat wij tijdens onze controle niet alle materiële fouten en fraude ontdekken.

Afwijkingen kunnen ontstaan als gevolg van fraude of fouten en zijn materieel indien redelijkerwijs kan worden verwacht dat deze, afzonderlijk of gezamenlijk, van invloed kunnen zijn op de economische beslissingen die gebruikers op basis van deze jaarrekening nemen. De materialiteit beïnvloedt de aard, timing en omvang van onze controlewerkzaamheden en de evaluatie van het effect van onderkende afwijkingen op ons oordeel.

Wij hebben deze accountantscontrole professioneel kritisch uitgevoerd en hebben waar relevant professionele oordeelsvorming toegepast in overeenstemming met de Nederlandse controlestandaarden, het Onderwijsaccountantsprotocol OCW 2023, ethische voorschriften en de onafhankelijkheidseisen. Onze controle bestond onder andere uit:

- het identificeren en inschatten van de risico's
 - dat de jaarrekening afwijkingen van materieel belang bevat als gevolg van fouten of fraude,
 - van het niet rechtmatig tot stand komen van baten en lasten alsmede de balansmutaties, die van materieel belang zijn,
- het in reactie op deze risico's bepalen en uitvoeren van controlewerkzaamheden en het verkrijgen van controle-informatie die

voldoende en geschikt is als basis voor ons oordeel. Bij fraude is het risico dat een afwijking van materieel belang niet ontdekt wordt groter dan bij fouten. Bij fraude kan sprake zijn van samenspanning, valsheid in geschrifte, het opzettelijk nalaten transacties vast te leggen, het opzettelijk verkeerd voorstellen van zaken of het doorbreken van de interne beheersing;

- het verkrijgen van inzicht in de interne beheersing die relevant is voor de controle met als doel controlewerkzaamheden te selecteren die passend zijn in de omstandigheden. Deze werkzaamheden hebben niet als doel om een oordeel uit te spreken over de effectiviteit van de interne beheersing van de onderwijsinstelling;
- het evalueren van de geschiktheid van de gebruikte grondslagen voor financiële verslaggeving, de gebruikte financiële rechtmatigheidscriteria en het evalueren van de redelijkheid van schattingen door het bestuur en de toelichtingen die daarover in de jaarrekening staan;
- het vaststellen dat de door het bestuur gehanteerde continuïteitsveronderstelling aanvaardbaar is. Tevens het op basis van de verkregen controle-informatie vaststellen of er gebeurtenissen en omstandigheden zijn waardoor gerede twijfel zou kunnen bestaan of de onderwijsinstelling haar activiteiten in continuïteit kan voortzetten. Als wij concluderen dat er een onzekerheid van materieel belang bestaat, zijn wij verplicht om aandacht in onze controleverklaring te vestigen op de relevante gerelateerde toelichtingen in de jaarrekening. Als de toelichtingen inadequaat zijn, moeten wij onze verklaring aanpassen. Onze conclusies zijn gebaseerd op de controle-informatie die verkregen is tot de datum van onze controleverklaring. Toekomstige gebeurtenissen of omstandigheden kunnen er echter toe leiden dat een instelling haar continuïteit niet langer kan handhaven;
- het evalueren van de presentatie, structuur en inhoud van de jaarrekening en de daarin opgenomen toelichtingen; en
- het evalueren of de jaarrekening een getrouw beeld geeft van de onderliggende transacties en gebeurtenissen en of de in deze jaarrekening verantwoorde baten en lasten alsmede de balansmutaties in alle van materieel belang zijnde aspecten rechtmatig tot stand zijn gekomen.

Wij communiceren met het intern toezichthoudend orgaan onder andere over de geplande reikwijdte en timing van de controle en over de significante bevindingen die uit onze controle naar voren zijn gekomen, waaronder eventuele significante tekortkomingen in de interne beheersing.

Barneveld, 18 juni 2024

Van Ree Accountants

M.A. Rozendaal RA